

RESTAURATION DE L'ÉGLISE SAINT-TUGDUAL À SAINT-PABU

La lettre d'information



Les couvreurs et les charpentiers et menuisiers à l'œuvre !

30 novembre : arrivée des couvreurs, montage de la volige à bras d'hommes sur le plancher de l'échafaudage : la pose de la volige venait de débuter lors de la réunion de chantier du 30 novembre.

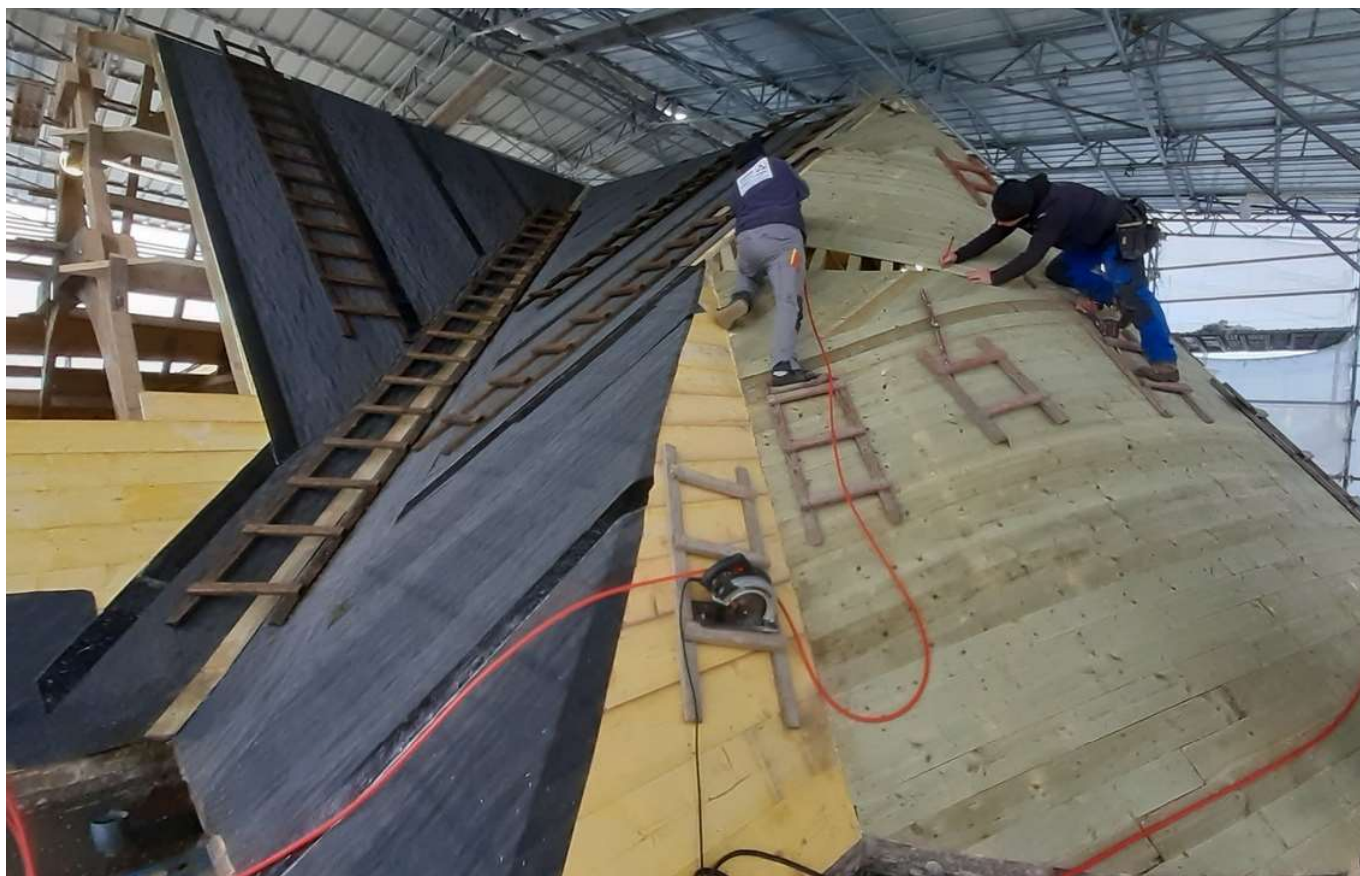


Dernières images de la charpente à la lumière du jour avant le couvrement progressif

7 décembre : avancée spectaculaire de la pose de la volige et du feutre imperméabilisant côté Nord. Lors de la réunion de chantier, nous avons pu voir comment les couvreurs croisaient, coupaient et clouaient les 2 couches de volige pour obtenir des arrondis parfaits.



Vue de l'arrondi côté Nord Ouest



Les couvreurs en pleine pose de la volige croisée côté Nord Est de l'arrondi



Vue de l'intérieur, sous la lumière artificielle des leds de chantier. Au fond, le chœur dans l'obscurité.

14 décembre : la première image de la voûte lambrissée (en pin brut durant la pose). Suite à l'incendie de Notre Dame de Paris, de nouvelles contraintes et coûts s'imposent : la voûte recevra un traitement retardateur de feu, avant mise en teinte, et des capteurs d'incendie seront installés dans les combles.



Les lambris stockés à droite sur le plancher de l'échafaudage couvrent l'arrondi de la nef et débordent sur le transept pour suivre les courbes de la charpente.

De leur côté, les couvreurs ont démarré la pose des ardoises, dont les noues en creux des arrondis.



21 décembre : dernière réunion de chantier de l'année avant les congés des entreprises.



Les maçons de chez Lefèvre ont démonté l'ancienne chaufferie qui dénaturait l'église. Les conduits dans les murs (2 rectangles en haut et à droite en bas) seront rebouchés.

Le 19 décembre, une livraison d'échafaudages a été faite par Entrepose Échafaudages, pour la partie chœur et sacristie.



L'avancement de la pose des ardoises côté Nord Est.



La pose de la voûte achevée dans la nef, rejoint en pointe le centre du transept. Des couvre-joints seront posés dans un second temps. Photo prise de l'extrémité Est du transept, avec la charpente voligée côté Nord et en cours de voligeage côté Sud.



Une autre vue de la charpente du transept et la partie voûte posée.

L'accès au cimetière du bas reste interdit durant la restauration de l'église.

Travaux du début 2024 : poursuite de la pose des ardoises par les couvreurs de Trébault couverture.

Fin de pose de la voûte lambrissée dans la nef et le transept par les charpentiers des Ateliers DLB.

Montage de l'échafaudage extérieur (dont le parapluie) et intérieur du chœur et de la sacristie, dépose des échafaudages intérieurs nef et transept par Échafaudages d'Iroise.

Crédit photos Commune de Saint-Pabu

Point sur les subventions : Subventions obtenues :

État	Dotation de Soutien à l'Investissement Local (DSIL)	88 213 €
Département	Volet 2 du Pacte Finistère 2030	90 000 €
Département	Restauration des boiseries du chœur	3 119 €
Sauvegarde de l'Art Français		8 000 €
DRAC	Restauration des boiseries du chœur	1 559 €
Région		50 000 €
Région	Prime « Skoaz ouzh Skoaz »	15 000 €
Total obtenu		255 891 €



D'autres demandes de subventions sont en cours (État, Région...). **Aujourd'hui, il reste 431 000 € à la charge de la commune**, pour un budget total dépassant le million d'€.

L'histoire de l'église et le projet sur : <https://www.saint-pabu.bzh/fr/histoire-et-patrimoine/leglise>

Le suivi des travaux sur facebook : <https://www.facebook.com/eglisesainttugdual>

Au 16 décembre 2023, la souscription (dons, subventions de la Fondation du patrimoine, mécénat) atteint 385 633 €, et reste ouverte jusqu'à la fin des travaux

Date limite pour l'année fiscale 2023 : 31 décembre pour les dons en ligne, 10 janvier 2024 pour la réception des chèques (à dater en 2023) à la Fondation du patrimoine