



Le Kannadig

N° spécial du journal communal
juillet 2018
n°7



Très bel été !



Jean François HENRY



Saint-Pabu s'expose cet été !



Sous le signe de la
photographie



Les artistes amateurs



1914-1918 à Saint-Pabu
marins et soldats

Edito

Chèr.e.s Saint-Pabusien.ne.s

Dans ce nouveau Kannadig spécial (n°007), vous pourrez (re)découvrir la diversité de notre commune et son dynamisme, à travers, notamment, ses aménagements récents, en cours et à venir.

L'état de nos finances nous a permis de contracter un emprunt de 2 millions d'euros au taux fixe de 1,51 % sur 20 ans auprès de la Banque Postale. La commune avait déjà emprunté cette somme en deux temps (2006 et 2008 à des taux plus élevés) et n'avait pas emprunté depuis. Cette somme permet de financer les gros projets qui répondent à des besoins et ancreront Saint-Pabu dans le dynamisme et l'attractivité.

Dans le même temps, le Conseil Municipal, à l'unanimité, a décidé de maintenir les taux d'imposition des impôts locaux à leur valeur de 2011.

En parallèle des investissements communaux, ENEDIS investit à Saint-Pabu pour y enfouir 8 km de réseaux aériens de moyenne tension entre novembre 2019 et juillet 2020. Cela sécurisera notre alimentation électrique lors des tempêtes.

Tous ces investissements structurants doivent faciliter l'épanouissement de chacun d'entre nous dans cet écrin de beauté naturelle exceptionnelle, qu'est Saint-Pabu.

Alors, à la plage, en achetant votre pain, votre poisson, à bicyclette, en Aston Martin, en espadrilles, en donnant votre sang, en relevant vos casiers, en bordant la grand-voile, en visitant les expositions de l'été... sous un ciel que nous vous souhaitons ensoleillé, bonne lecture de votre 007 !

Vakansoù Mad d'an holl, gant ho familh ha mignoned e Sant-Pabu pe e lech'ioù all.

Loïc GUEGANTON
Maire de Saint-Pabu



Planète St Pab

Un petit message d'Anna et Rozenn Bégoc depuis la Nouvelle-Zélande :

"Pour tous les jeunes et plus âgés, n'hésitez pas à bouger du village ! N'importe où vous êtes, ST PAB ne bougera pô..."



Don du sang



Collecte le samedi 4 août de 8h à 12h à Roz Avel

Venez nombreuses et nombreux !

Sommaire

Les aménagements	p 3
La rétrospective	p 4-5
Les expositions de l'été	p 6
Grands projets : les avancées	
Pôle nautique - Pôle sportif	p 7
Nouveaux services techniques	p 8-9
Ecole et salle multi-activités	p 10
L'Alchimik	p 11
La CCPA vous informe	p 12
1914-1918 à Saint-Pabu	p 13
Notre église à restaurer	p 14-15
Agenda	p 16

Directeur de la publication : Loïc GUEGANTON
Comité de rédaction piloté par Mariette GELEBART
Impression : Les Genêts d'Or Imprimerie-Plabennec
Crédits photo : l'Alchimik, Ata29, A. et R. Bégoc, CAC, M. Fichez, A. Gondar, J.F. Henry, F. Mignot, J.L. Potier, J.Y. Tournellec, archives B. Paul, archives CCPA, équipes enseignantes de l'école de l'Aber Benoît et de l'école Saint Martin
Ce magazine est imprimé avec des encres végétales sur papier recyclé.

Les aménagements

Réalisés, en cours, à venir ...

Qu'est-ce que le SYMPABUS ?

C'est le nom donné au minibus communal arrivé en avril.

Il est destiné en priorité au transport des jeunes de la commune (accueil de loisirs, garderie, Conseil Municipal Jeunes, écoles, déplacements sportifs...). Cofinancé à hauteur de 70% par la Caisse d'Allocations Familiales, il peut servir aux déplacements des services communaux ou être prêté aux associations.

"Habillé" pour véhiculer l'image de notre commune, il est aussi un vecteur de communication lors des déplacements. Les fourgons des services techniques, acquis cet hiver, sont également des supports de communication.



Un nouveau tracteur-élagueuse

La location d'un tracteur et l'achat d'une élagueuse remplacent, depuis cet hiver, un matériel qui vieillissait.



ALSH

Rangement, sécurisation, jeu
Travaux réalisés en régie

clôture



abri de jardin

mise en place
d'un jeu extérieur

nouveau sol :
réalisation d'un enrobé

Accueil de la mairie

Les avantages du nouvel agencement

- + respect de la confidentialité
- + amélioration des conditions de travail
- + économies d'énergie.



Enfouissement des réseaux

Quartier de Traon Bouzar : Les travaux de génie civil ont été réalisés en mars et avril 2018. L'effacement des réseaux aériens, l'enlèvement des poteaux et la mise en place de l'éclairage public suivront.

Rue du Bourg : Les travaux de génie civil commenceront en septembre 2018.

Renouvellement de la conduite d'eau potable

Rue du Bourg : Les travaux de 4 semaines se sont déroulés au mois de juin.

Jeu de l'oie

Je chemine à Saint-

1



Digemer mad !
Bonjour !

8



Saint-Pabu au Jardin
Monsieur Rose
31 mars

9



"Rosalie fait du ma
21 avril

2



le Maire et le CM aux vœux
6 janvier

7



chasse aux oeufs
31 mars

10



ALSH
visite à Légende
des trains - 26 avril

3



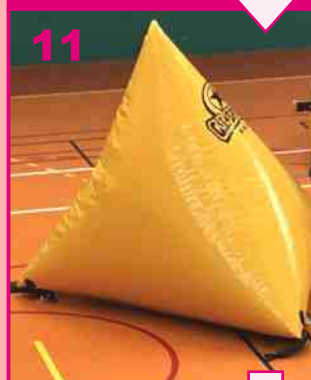
14 janvier cabaret des années folles

6



bridge pour Alexandre
10 février

11



4



3 février présentation du festival
"Ribamboules"
l'Alchimik

5



conférence P. Mollo sur le plancton
9 février

12



passage

Règle du jeu

2 Vœux du Maire : Le discours dure, vous passez votre tour.

7 Chasse aux oeufs : Les cloches vous ont posé un lapin. Vous êtes chocolat. Vous reculez

11 Laser tag : Votre équipe a gagné. Relancez le dé !

12 Redadeg : Vous courez vite, avancez de deux cases !

13 Inauguration Breizh 5/5 : Saint-Pabu a le label "Station verte". Vous allez voir Lulu au Stell

18 Jardin éphémère : Rien ne pousse encore dans ce jardin ! Retournez écouter les conseils



Marché noir"



16 Et si on allait voir Lulu !
ALSH - 23 mai



17 concert de gospel pour Alexandre
26 mai



15 école de l'Aber Benoît
en mai

atelier graphisme



18 jardin éphémère
26 mai



Laser Game
27 avril



14 école Saint-Martin
en mai

maternelle, grande section
et CP en randonnée
à Botmeur



19 2 juin peinture du local du Ganaoc
par les bénévoles du YCA



course de la Redadeg
12 mai



13 inauguration Breizh 5/5
12 mai



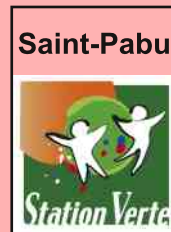
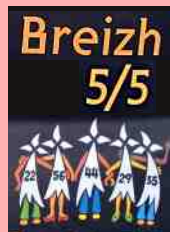
20 Kenavo !
Au revoir !



Découpez vos jetons personnalisés !

de trois cases.

ac'h en n°16.
de Monsieur Rose en n°8.



Les expos de l'été

- >>> **Sous le signe de la photographie** - du 7 juillet au 17 septembre
- >>> **Les artistes amateurs** - du 20 au 28 juillet
- >>> **Soldats et Marins de Saint-Pabu dans la Grande Guerre**
du 14 au 20 août et du 14 au 27 septembre
Tous les détails en page 13



Sous le signe de la photographie

- >> **Une exposition en extérieur** du 7 juillet au 17 septembre
Des photos "grand format" exposées le long de l'Aber Benoît,
du bourg à Corn ar Gazel : un itinéraire de découverte
imaginé avec le photographe Jean-Louis Potier
pour offrir un autre regard sur l'aber

Les 16 et 17 septembre, lors des Journées Européennes du Patrimoine, les photos exposées feront l'objet d'une visite commentée.

Jean-Louis POTIER "Un autre regard sur l'aber"

Une approche moderne de l'art photographique : *"Auteur de plusieurs livres de photos pour lesquels j'avais utilisé des appareils argentiques, j'ai découvert le potentiel créatif de l'iPhone, qui est rapidement devenu l'appareil photo le plus vendu dans le monde... Ancien amateur du Polaroid et de ses images carrées et instantanées, j'ai utilisé pour mes photos une application qui produit des images carrées, assombries sur le bord, avec un encadrement gris clair qui leur procure l'aspect d'un cliché Polaroid. Cette volonté de découper un fragment carré dans un paysage horizontal pour en faire découvrir un détail, donne à cette série son originalité et une cohérence esthétique."*

mairie@saint-pabu.bzh - www.saint-pabu.bzh - 06 75 55 13 43

mais aussi...

- >> **Appel à tous les photographes amateurs** : enrichissez la collection de vues de l'aber ! Elle sera projetée en continu dans le hall de la mairie pendant l'été. Adressez vos photos par mail à mairie@saint-pabu.bzh. Un jury récompensera les meilleurs clichés.

- >> **La Maison des Abers organise des activités autour de la photo** cet été, en particulier un safari photo sur l'estran. www.maisondesabers.infini.fr



Les artistes amateurs

L'Association "Douar Ha Mor" organise, comme tous les deux ans, à l'espace Roz Avel, du 20 au 28 juillet 2018 une **exposition ouverte aux artistes amateurs de Saint-Pabu**.

Tous les moyens d'expression y sont représentés : peinture, sculpture, broderie, maquette, poterie, patchwork... Cette exposition est organisée par Joël Laot depuis 2012.

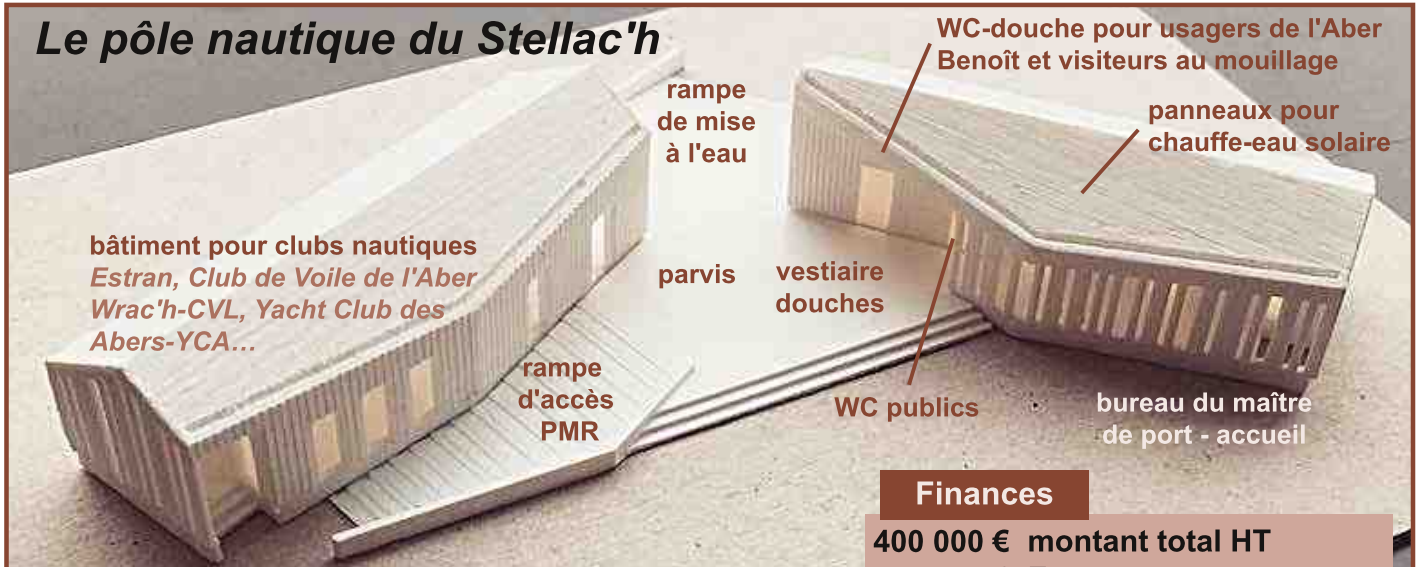
Lors de la dernière édition, en juillet 2016, 35 artistes de la commune ont exposé leurs œuvres pour le plus grand plaisir des visiteurs.

La fréquentation de cette exposition a régulièrement augmenté depuis 2010 passant ainsi de 380 visiteurs pour atteindre 580 visiteurs en 2016 (430 en 2012, 528 en 2014).

[document d'inscription disponible en mairie](#)

Grands projets : les avancées

Le pôle nautique du Stellac'h



Finances

400 000 € montant total HT
 40 000 € Etat
 120 000 € Région-Pays de BREST
 40 000 € Département
 100 000 € CCPA
 100 000 € Commune

Un dispositif de récupération des eaux de pluie est prévu pour le rinçage des équipements ainsi qu'un assainissement par phytoépuration sur l'aire de stationnement au dessus du quai.



travaux : printemps-été 2018
 livraison : septembre 2018

Calendrier



Le pôle sportif

esquisse du projet



Finances

364 294 € montant total HT
 40 000 € Etat
 15 000 € Ministère Intérieur
 36 000 € Département
 273 294 € Commune

salle Guenoc
 insonorisation et création d'un club house
 création d'un bureau

Mairie - 02 98 89 82 76
 www.saint-pabu.bzh

Grands projets : les avancées

Les nouveaux services techniques



Le nouveau bâtiment des services techniques prendra place à l'entrée de Saint-Pabu, à proximité de la place Teven ar Reut.

La commune a confié à BMa (Brest Métropole aménagement), société d'économie mixte spécialisée dans l'aménagement et la conduite d'opérations publiques, le pilotage de cette réalisation. L'architecte retenu est CAP ARCHITECTURE.

Les travaux ont démarré au printemps

Le chantier s'est ouvert début avril 2018 pour une livraison fin 2018. La durée du chantier est estimée à 8 mois.



- terrassement, passage des réseaux
- gros œuvre, charpente
- mise hors d'eau du bâtiment
- installation des panneaux photovoltaïques
- aménagement intérieur
- aménagements extérieurs dont les plantations

Matériaux et couleurs

- >> Les murs des bureaux seront en parpaings enduits gris foncé.
- >> Les toitures planes seront traitées en étanchéité goudronnée.
- >> Les menuiseries seront en aluminium noir sablé.
- >> L'éclairage de l'atelier se fera par un bardage en polycarbonate.
- >> Les auvents seront également en polycarbonate.
- >> Une treille bois en 150x40 recouvrira les murs Sud et Nord du projet.



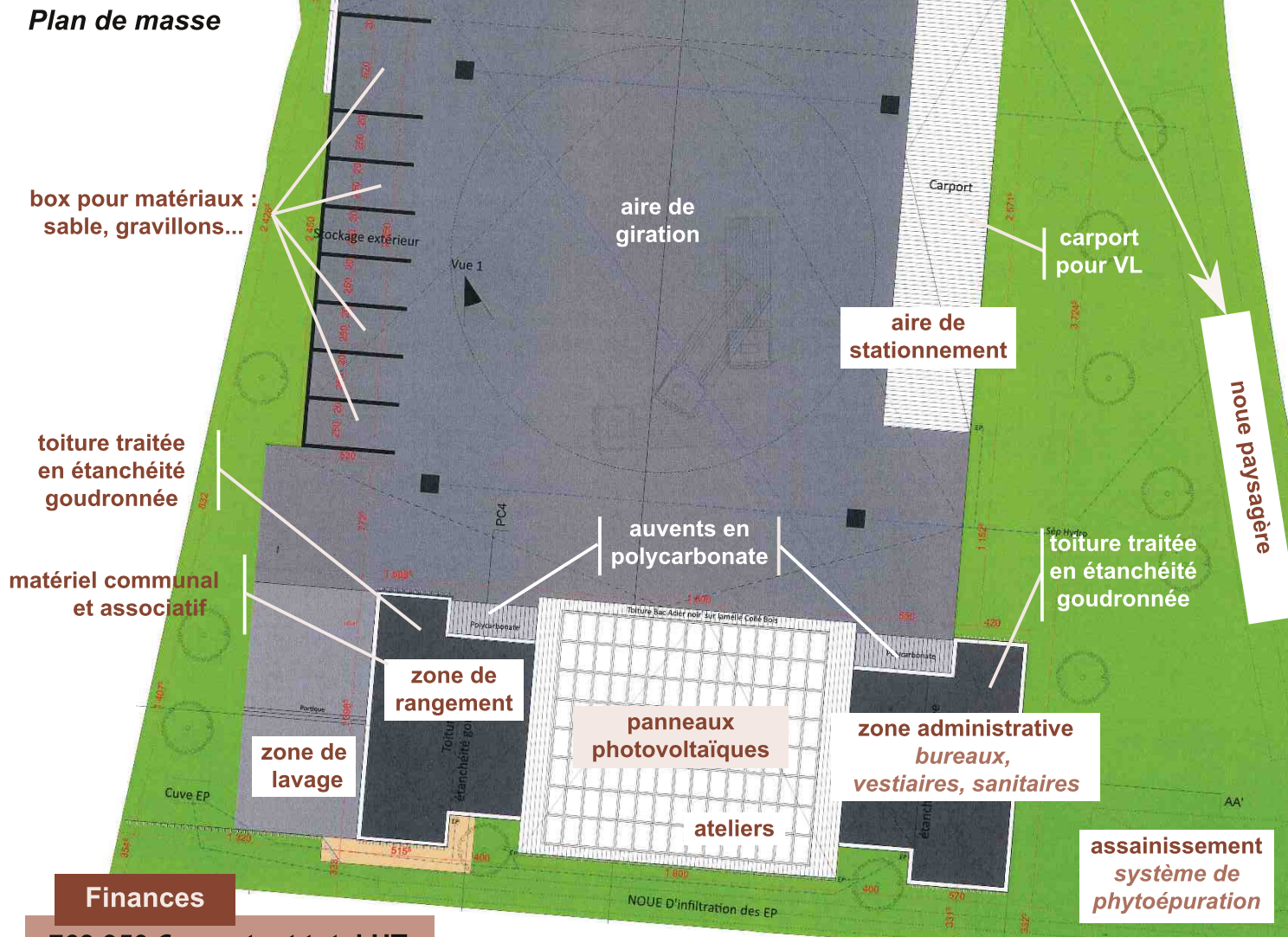
Un projet qui s'insère dans son environnement

Le bâtiment sera constitué de deux volumes différents : un volume bas à toiture terrasse pour les bureaux et le stockage et une grande halle technique de 200m² dont le toit mono-pente accueillera 120 panneaux photovoltaïques.

L'architecte reprend les couleurs de la charte graphique de la commune de Saint-Pabu : du gris foncé adouci de touches de blanc et de bleu qui viendront ponctuer l'ouvrage. La façade de la halle sera entièrement en polycarbonate et équipée de quatre grandes portes coulissantes.

A l'Est de la parcelle, une noue paysagère permettra de traiter les eaux pluviales. Une cuve de récupération des eaux pluviales permettra l'arrosage des plantes des espaces publics communaux.

Plan de masse



Finances

763 950 € montant total HT

145 000 € Etat

618 950 € Commune

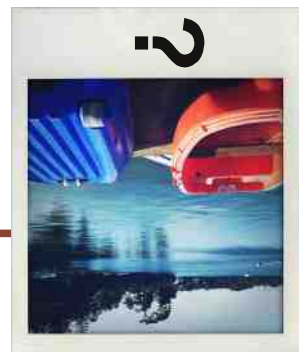
Accès au terrain - aménagements

- >> L'accès au terrain se fera par le Nord, par un portail avec portillon d'environ 5 m.
- >> La voirie sera traitée en enrobé.
- >> Les espaces verts seront traités en herbe à foin avec un à deux fauchages. Ces espaces seront plantés de pommiers.



Grands projets : les avancées

L'école et la salle multi-activités



Plan de masse

espace Roz Avel

salle multiactivités
tranche conditionnelle

Dépôt du permis de construire : juillet 2018

Lancement de l'appel d'offres : novembre 2018

Attribution des marchés de travaux : janvier 2019

Début des travaux : mars 2019

Livraison : juillet 2020

Calendrier

panneaux solaires

zone maternelle

zone administrative

entrée

salle de motricité

cour

zone élémentaire

préau

patio avec puits de lumière

salle multiactivités

zone maternelle

zone administrative

zone élémentaire



espace Roz Avel

Transition écologique

Des bâtiments à faible consommation d'énergie pour un projet à énergie passive

La production d'énergie des panneaux photovoltaïques compensera la consommation énergétique des bâtiments. Un gain écologique et économique est attendu.

Finances

2 695 221 €	montant total HT
35 000 €	Etat <i>DETR 2018</i>
300 000 €	Etat <i>DETR 2019</i>
250 000 €	Etat <i>DSIL</i>
13 594 €	ADEME
120 000 €	Région
1 976 627 €	Commune

Concours d'architectes

Nov 2017 : Le jury du concours, constitué de deux architectes et des 4 membres de la commission communale d'appel d'offres, retient 3 candidatures parmi 28 dossiers.

Mars 2017 : Les esquisses des 3 équipes d'architectes et de paysagistes sont présentées en comité technique puis au jury. C'est le cabinet d'architectes Guinée Potin, de Nantes qui est lauréat du concours. Leur dossier est celui qui répondait le mieux au programme technique détaillé établi en concertation avec l'équipe enseignante.

Association L'Alchimik

Devenez bénévoles !



C'est en janvier 2016 qu'une joyeuse bande d'une vingtaine d'amis, dont la plupart de Saint-Pabu, crée l'association l'Alchimik.

Elle se veut un espace rassemblant les jeunes et les moins jeunes. L'idée d'organiser un événement festif sur Saint-Pabu courait dans l'esprit de ce groupe depuis quelques années, baigné sûrement dans le souvenir du mythique festival "Elixir". C'est à Erwan LAOT, plongé dans le mix de musiques électroniques reggae-raga, qu'il revient de prendre la présidence de cette association, avec l'objectif de proposer un festival dès l'été 2016. Ce sera la création des "Ribamboules", clin d'œil aux riboules et à la ribambelle de personnes et de couleurs que cet événement souhaitait mobiliser.

Un festival familial

Le 1^{er} festival se limitait volontairement à une petite jauge, et Erwan avait pioché dans son réseau pour faire venir des musiciens. Le soutien d'amis professionnels du bâtiment, de la commune, de la population, et une météo idéale ont fait la réussite de l'édition 2016.



Les éditions suivantes confortent les "Ribamboules" dans une optique résolument familiale, avec une après-midi gratuite, où le public peut participer à des animations sur la plage, puis une soirée avec entrée payante. C'est cet esprit de partage auquel tiennent particulièrement l'ensemble des plus de 90 membres de l'association, qui fait des "Ribamboules" un festival à part.

C'est pourquoi l'Alchimik, qui souhaite pour chaque édition faire preuve d'originalité, s'interroge sur la formule à venir des prochaines éditions. Maintenir l'organisation actuelle ou tenter d'étendre les "Ribamboules" sur deux jours : vendredi soir et samedi ou samedi et dimanche ? Tout dépendra du soutien de nouveaux bénévoles :

venez renforcer l'équipe !

alchimik@lavache.com - Simon : 06 38 34 51 39
pages facebook "les ribamboules" ou "l'alchimik"

Vous souhaitez que le Kannadig porte un éclairage sur votre quotidien à Saint-Pabu de commerçant, d'artisan, d'entrepreneur ? Contactez-nous !

Mairie - 02 98 89 82 76 - www.saint-pabu.bzh

Pass Commerce Artisanat

La loi NOTRe du 07 août 2015 a renforcé le rôle des communautés en matière de développement économique.

A l'échelon infrarégional, les actions de développement économique sont désormais entièrement de la responsabilité des EPCI. Les actes des intercommunalités devant être compatibles avec le Schéma Régional de Développement Economique d'Internationalisation et d'Innovation (SRDEII), le conseil de communauté du 19 octobre 2017 a donc entériné la proposition de convention de partenariat économique avec la Région.



Dans ce contexte une convention de partenariat entre la CCPA et la Région Bretagne a été signée le 30/11/2017 pour la mise en place d'un dispositif d'aide partenarial en faveur des entreprises du commerce et de l'artisanat. Ce dispositif intitulé "Pass Commerce Artisanat" a pour objectif d'aider à la modernisation du commerce indépendant et de l'artisanat et de dynamiser l'activité économique des TPE, prioritairement dans les communes de moins de 5000 habitants.

Le montant maximum de l'aide pouvant être versée s'élève à 7500€, la quotité des investissements subventionnables étant de 30% plafonnés à 25 000€ HT.

Des montants planchers d'éligibilité des opérations sont fixés :

- >>> 6000€ dans le cas général
- >>> 3000€ pour les travaux d'accessibilité
(y compris la prestation de conseil en accessibilité)
- >>> 3000€ pour les investissements matériels numériques et investissements de stratégie commerciale (y compris la prestation de conseil en équipements numériques ou de conseil en stratégie commerciale)

L'aide attribuée sera, dans le cadre du dispositif standard, co-financée par la Région Bretagne et la CCPA selon modalités selon le nombre d'habitants de la commune.

La CCIMBO ou la Chambre des Métiers seront chargées d'assister le commerçant ou l'artisan dans le montage du dossier de demande d'aide.

Pour tout renseignement complémentaire :

service développement : 02 98 37 66 00 ou developpement@pays-des-abers.fr

Soldats et Marins de Saint-Pabu dans la Grande Guerre

3 expositions - 14/20 août puis 14/27 septembre - Roz Avel

Parce que nous avons tous des ancêtres qui ont participé à cette guerre...
Parce que, 100 ans après, nous avons un devoir de mémoire...

Redécouvrons les principaux événements du conflit à travers des parcours tantôt tristes, tantôt miraculeux, souvent héroïques
Voici quelques noms parmi plus de 400 mobilisés de Saint-Pabu

Yves et Jean Marie, deux frères morts à Dixmude en Belgique

Jean, rescapé du torpillage du cuirassé Châteaurenault

Yves, blessé, prisonnier, amputé et soigné en Allemagne

François, déclaré insoumis en 1916

Eugène, rescapé du crash d'un ballon dirigeable

Robert, gazé, trépané par un éclat de torpille

Théophile, rare rescapé du naufrage du Bouvet

Gabriel, tué sur la colline d'Achibaba en Turquie

Vincent, brave sentinelle, mort de ses blessures en Belgique

Victor, disparu en mer à bord du Suffren

6 frères à la guerre dont Gabriel (19 ans) et Antoine, disparus dans la Marne et à Verdun

Jean Marie, instituteur mort au combat

Jean, 3 km d'assaut à pied sous les obus de la Somme

François, chasseur à pied, disparu à 20 ans

Jean Marie, héros du débarquement dans les Dardanelles

Hervé, « gueule cassée »

Claude, blessé, évacué contre son gré en Serbie

Vincent, mort à Gola en Macédoine

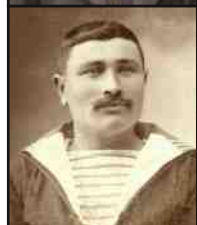
Jean Marie, soldat à 18 ans, blessé à 20 ans

Guillaume, mort 3 semaines après l'Armistice

Cette exposition a une vocation pédagogique de souvenir et de transmission de mémoire à toutes les générations.

Deux temps sont prévus à Roz Avel :

- >> du 14 au 20 août : exposition "**Soldats et Marins de Saint-Pabu dans la Grande Guerre**" couplée à l'exposition pédagogique des Archives Départementales "**Le Finistère dans la guerre**"
- >> du 14 au 27 septembre : exposition de l'ONAC "**La Bretagne et les Bretons dans la Grande Guerre**"



Histoire et patrimoine



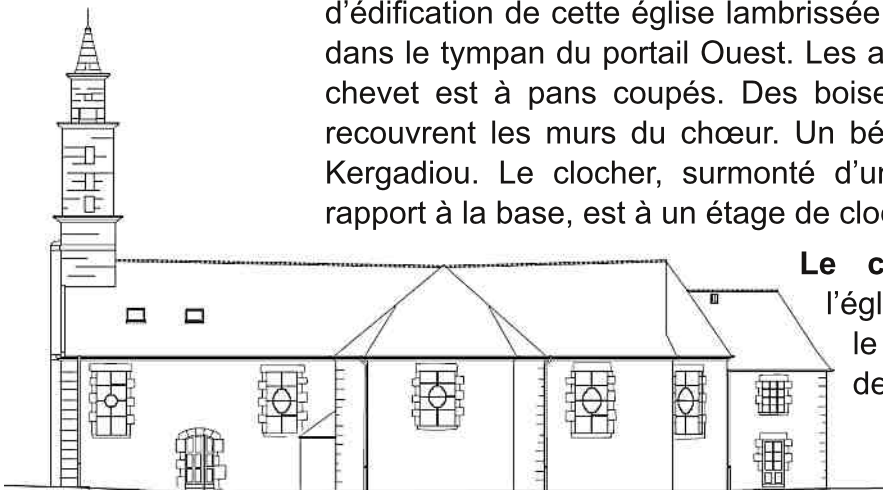
Le garde-corps autour du clocher a disparu depuis 1971



Un peu d'histoire

L'église de Saint-Pabu a été édifée en 1767, clocher compris. Tugdual en est le patron parce qu'il fut le premier à installer au bord de l'Aber Benoît un ermitage, au VI^{ème} siècle avant de partir vers Tréguier. La date d'édification de cette église lambrissée, en forme de croix latine, est visible dans le tympan du portail Ouest. Les ailes du transept sont arrondies, et le chevet est à pans coupés. Des boiseries à décor de pilastres cannelés recouvrent les murs du chœur. Un bénitier encastré porte les armes des Kergadiou. Le clocher, surmonté d'une flèche anormalement petite par rapport à la base, est à un étage de cloches.

façade sud



Le cimetière, était placé autour de l'église. En 1935, il a été agrandi vers le Nord et les tombes situées au Sud de l'édifice ont été déplacées.

Un patrimoine certain

L'église est de style et de facture classiques avec une charpente dite "à la Mansard". Ses volumes actuels sont quasiment identiques à ceux de la construction du XVIII^{ème} siècle. Des éléments du décor intérieur, en particulier certaines boiseries et des statues, sont ceux de l'origine. Le chœur lambrissé, inscrit à l'Inventaire supplémentaire des objets mobiliers classés en avril 1989, comporte quelques éléments datant de la construction de l'église et d'autres du début du XIX^{ème} siècle. Les vitraux de l'atelier Lobin datent de 1885. La sacristie a conservé son mobilier d'origine.

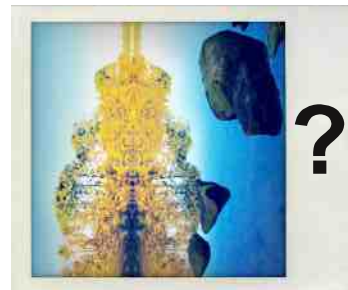
Au-dessus du chœur, une grotte de l'Immaculée Conception a été aménagée dans la seconde moitié du XIX^{ème}, signe du culte marial né à la suite de l'apparition de Lourdes en 1858.

Notre église n'est pas classée en tant que monument historique, mais elle présente un réel intérêt patrimonial. Son cimetière marin est situé en bordure de l'aber, ce qui est assez rare pour mériter une attention toute particulière.



L'église Saint Tugdual...

une église à restaurer



Un état sanitaire préoccupant

Depuis le milieu du XIXème siècle, l'église a fait l'objet d'importants travaux de réfection et des travaux d'aménagement intérieur. Des signes inquiétants ont alerté la municipalité : dégradation du plafond lambrissé et un affaissement visible de la charpente (sur laquelle des travaux de réfection avaient été pratiqués dans les années 1970), détérioration d'une partie du mur de soutènement du cimetière.



La commune a diligenté une étude diagnostique de l'état général de l'église et de son

environnement. Le cabinet CAP Culture Patrimoine, spécialisé dans l'assistance à la maîtrise d'ouvrage, a été chargé d'organiser cette étude. M. Piotr Candio, architecte du patrimoine a ainsi établi un dossier historique et sanitaire très complet. Il en découle une restauration indispensable et une valorisation nécessaire de ce patrimoine.

Travaux d'urgence



Piliers de soutien de la charpente et du plafond

Un chantier en plusieurs phases

= **Des travaux d'urgence.** Certaines mesures conservatoires ont dû être prises immédiatement, comme l'arrêté d'interdiction de circulation près du mur de soutènement du cimetière et la mise en place de piliers de soutien de la charpente et du plafond qui accusaient un affaissement de plusieurs centimètres.

= **Des travaux de conservation à court terme** qui concernent la toiture, les murs, l'électricité, l'évacuation des eaux pluviales...

= **Des travaux de restauration à moyen terme** qui concernent le clocher et la maçonnerie extérieure

= **Des travaux d'embellissement** pour améliorer l'intérieur de l'édifice

Un appel à souscription publique

Ces travaux sont estimés par l'architecte à près d'un million d'euros pour la totalité. Ils pourraient s'échelonner sur une décennie et bénéficier d'aides diverses du Conseil régional, de l'Etat... Cependant, il restera une grande part à la charge de la commune, propriétaire de ce patrimoine.

Un appel à souscription publique est donc lancé dès cette année via la Fondation du Patrimoine. Elle peut aussi aider au financement des travaux sur l'unique monument de patrimoine religieux de notre commune.



Des dépliants informatifs sont à la disposition du public à l'église et à la mairie

02 98 89 82 76 - mairie@saint-pabu

Saint - Pabu

Quelques dates du 2^{ème} semestre 2018

JUILLET

dimanche 1 ^{er}	Théâtre avec A.L.O.E.S.	Roz Avel
vendredi 6	Sortie nautique YCA <i>chaque vendredi soir jusqu'au 31 août</i>	Aber Benoît
samedi 7	Soirée des années 80	Roz Avel
samedi 7	Expo photos "Un autre regard sur l'aber" <i>jusqu'au 17 septembre</i>	Aber Benoît
jeudi 12	Tournée des abers : "L'oiseau vert"	Roz Avel
vendredi 13	Fête : bal, restauration et feu d'artifice	Tevenn Ar Reut
vendredi 13	Safari photo sur l'estran	Maison des Abers
samedi 14	Pétanque : challenge Robert Mével	camping
mardi 17	Sortie patrimoine à l'île du Bec - Observation des étoiles	Maison des Abers
jeudi 19	Balade contée	Maison des Abers
vendredi 20	Exposition des artistes amateurs <i>jusqu'au 28 juillet</i>	Roz Avel
mardi 24	Formation au cadrage photo	Maison des Abers
mercredi 25	Soirée contes	Maison des Abers
jeudi 26	Etape du Tour du Finistère Planche à voile	Corn Ar Gazel
mardi 31	Balade découverte au bord de l'aber	Maison des Abers

AOÛT

vendredi 3	Découverte du massif dunaire	Maison des Abers
samedi 4	Don du sang	Roz Avel
samedi 4	Pétanque : challenge de l'amitié	Tevenn Ar Reut
dimanche 5	Balade nautique	Aber Benoît
lundi 6	Pot des vacanciers	Roz avel
jeudi 9	Balade contée	Maison des Abers
samedi 11	Tournoi de bridge	Roz Avel
samedi 11	Balade découverte sur l'estran	Maison des Abers
dimanche 12	Pêche à pied	Maison des Abers
mardi 14	Safari photo	Maison des Abers
mardi 14	Exposition sur la guerre 14-18 <i>jusqu'au 20 août</i>	Roz Avel
mercredi 15	Messe et bénédiction des bateaux	Stellac'h
mercredi 15	Moules-Frites	Hangar Bégoc
jeudi 16	Soirée contes	Maison des Abers

SEPTEMBRE

samedi 1 ^{er}	Pétanque : challenge Alain Le Borgne	Tevenn Ar Reut
samedi 8	Forum des associations	Roz Avel
week-end 15-16	Journées du patrimoine	
vendredi 14	Exposition "La grande guerre" <i>jusqu'au 27 septembre</i>	Roz Avel

OCTOBRE

dimanche 7	Thé dansant	Roz Avel
dimanche 14	Repas des aînés	Roz Avel
samedi 20	Saint-Pabu au jardin	Roz Avel

NOVEMBRE

samedi 3	Festival Abers Blues	Roz Avel
dimanche 11	Repas UNC	Roz Avel
samedi 25	Novembre à chœur	Roz Avel

DECEMBRE

samedi 22	Arrivée du Père Noël	Stellac'h
-----------	----------------------	-----------