

# RESTAURATION DE L'ÉGLISE SAINT-TUGDUAL À SAINT-PABU

La lettre d'information



## Bientôt la fin des travaux !

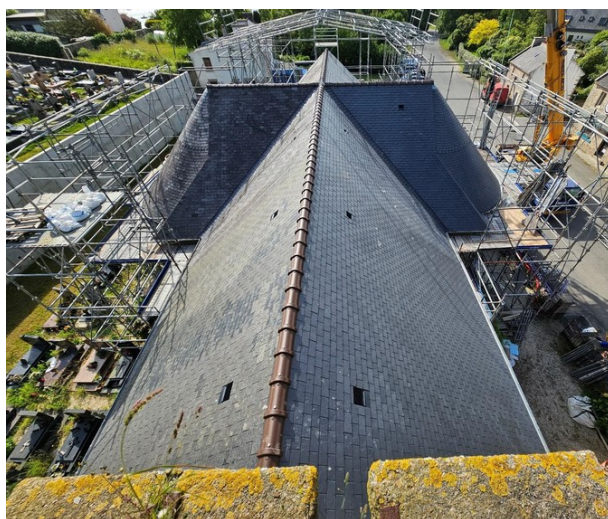
**15 mai** : réunion de chantier : les charpentiers finalisent la pose de la voûte autour de la grotte : un travail minutieux et millimétré jusqu'au bout. Ci-contre, l'architecte écoute les explications des charpentiers sur la manière dont ils posent et découpent les lambris autour de la grotte



Ci-contre, le détail du culot du transept, doré par la peintre des Ateliers DLB pour le mettre en valeur (couleur sépia pour garder la surprise des couleurs)

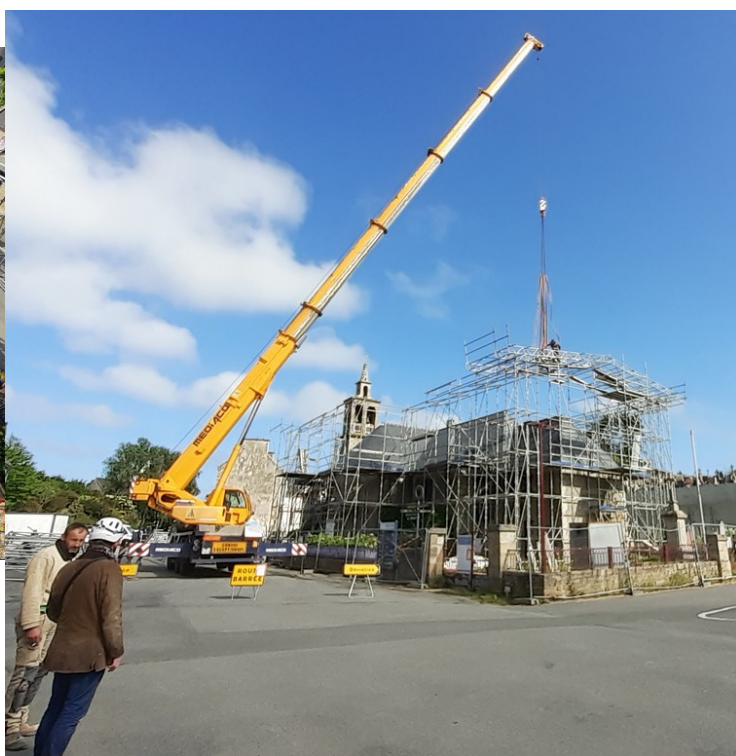
## **23 mai** : début du démontage des échafaudages extérieurs

**31 mai** : dépose des fermes du parapluie



Ci-dessus : le toit vu du clocher

Ci-contre : la dernière ferme au-dessus de la sacristie quelques minutes avant sa dépose, sous l'œil de l'architecte et du maçon

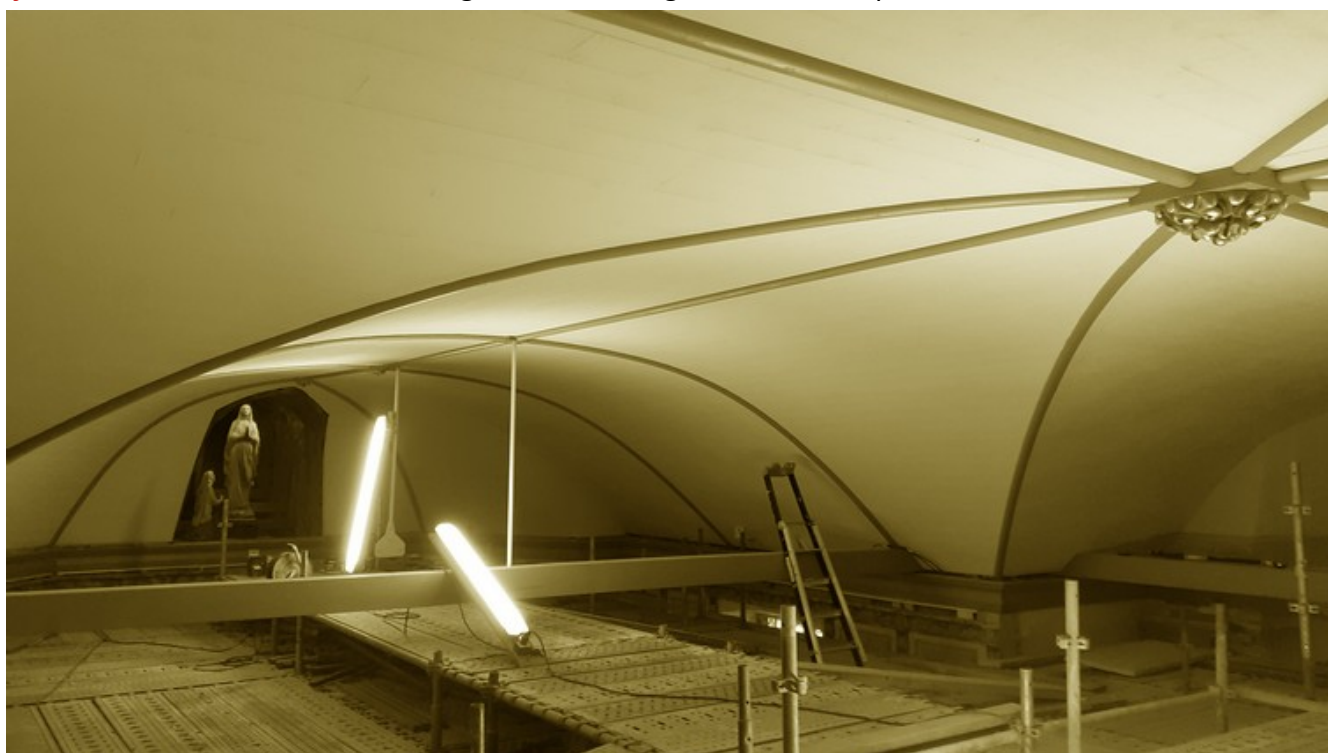




De leur côté (ci-dessous), les maçons de Lefèvre ont refait les joints à la chaux dans l'intérieur du clocher



**6 juin** : les arrondis de la voûte et la grotte de la vierge en couleur sépia sous les néons du chantier



**21 juin** : les échafaudeurs commencent le démontage de l'échafaudage intérieur de l'église. Les couvreurs de Trébaul couverture ont nettoyé les gouttières après démontage des échafaudages puis posé les descentes de gouttières



À l'intérieur, la grotte de la Vierge est magnifiée par l'unique éclairage de la lumière du jour (ci-contre, avant démontage de l'échafaudage)

**26 juin** : ci-dessous, le grenier de la sacristie vidé de son mobilier, dans l'attente de la réfection du plancher



**Début juillet** : début des travaux de drainage périphérique de l'église. Pas moins de 3 sources ont suinté dans la fosse périphérique profonde de 1m et large d'environ 80cm (ci-dessous dans le coin Sud-Ouest de l'église)



Bien que baignant dans l'eau depuis toujours, le soubassement est en parfait état : l'argile bleue utilisée il y a 257 ans, qui lie les pierres, est parfaitement adaptée à cet environnement gorgé d'eau



À noter qu'une semelle/soubassement est en place sous tout le pourtour de l'église, et qu'une 2ème semelle plus large et bien plus profonde a été réalisée sous le fronton qui porte le poids des pierres du clocher



L'utilisation d'une pompe a été nécessaire pour permettre aux maçons de réaliser l'assainissement : après avoir lavé les soubassements, ils ont enduit la semelle d'un mélange à la chaux, sur 2 épaisseurs (ci-contre). Deux drains sont reliés à l'écoulement d'eaux pluviales sur la rue du Bourg pour achever cet assainissement périphérique



**12 juillet** : le départ de tous les échafaudages intérieurs : pas moins de 26 tonnes de métal ont été nécessaires pour cet échafaudage intérieur

C'est un total de 60 tonnes d'échafaudages qui ont été nécessaires pour réaliser le parapluie de protection extérieur et le plancher intérieur

Ci-contre, le grutage des lourds éléments dans le camion de transport

À l'intérieur de l'église, la vue de l'ensemble de la voûte sans les échafaudages est un moment très important et fort

L'architecte a dit en observant la voûte lambrissée : « *il y a des jours où on sait pourquoi on travaille...* »



L'intérieur de l'église vu de la tribune (couleur sépia pour la surprise de la couleur)

**18 juillet** : Dans le grenier de la sacristie, nous avons découvert sur un mur enduit à la chaux 2 inscriptions : « *fait le 1<sup>er</sup> jour d'avril 1820* » au sujet de l'enduit, et en dessous, un dessin sommaire d'un bateau à voiles, un ex-voto certes modeste mais qui a tout son sens dans cette église de bord de mer



**2 août** : les maçons de chez Lefèvre terminent leur mission : pose d'un tirant métallique entre les murs Sud et Nord, près du clocher, pour garantir la continuité du chaînage sur le haut des murs de l'édifice

Ci-contre, ce câble est prévu pour supporter une traction de 12 tonnes



Le drainage périphérique est terminé : du gravier a été mis autour de l'église  
De leur côté, les couvreurs de Trébault Couverture ont remplacé les ardoises  
et le châssis du sas Nord de l'église avant leurs congés (ci-contre)  
Enfin, les maçons ont coulé la dalle de l'accès PMR (personnes à mobilité  
réduite) entre le portillon de l'enclos et le sas Sud de l'église (ci-dessous)



**26 août** : dès leur retour de congés, les couvreurs ont pu remplacer la couverture et le châssis du sas Sud (ci-contre ; ils n'avaient pas pu le faire fin juillet puisque les maçons réalisaient la rampe PMR)

**Travaux des prochaines semaines** : Électricité, réalisation de la trappe de fermeture du clocher, remplacement du plancher du grenier de la sacristie (démontage démarré ce mardi 3 septembre), pose des corniches dans les arrondis des croupes du transept

L'accès au cimetière du bas est autorisé depuis le 12 août. Seuls les placîtres Sud-Ouest et Ouest de l'église, ainsi que l'escalier entre le cimetière du haut et du bas restent interdits aux personnes extérieures au chantier. L'accès à l'église reste strictement interdit et l'accès réservé aux intervenants du chantier.

Crédit photos Commune de Saint-Pabu

**Souscription de la Fondation du patrimoine** : les dons réalisés en faveur de notre projet de restauration **sont éligibles à une réduction d'impôt portée à 75 %**. Cette disposition s'applique aux **dons de particuliers jusqu'à 1 000 €** effectués depuis le 15 septembre 2023 au profit de notre projet via la Fondation du patrimoine. Au-delà de 1 000 €, les mesures fiscales habituelles restent inchangées.

## UNE OUVERTURE EXCEPTIONNELLE AU PUBLIC LORS DES JOURNÉES EUROPÉENNES DU PATRIMOINE

**Les Journées du Patrimoine** ont lieu cette année les 21 et 22 septembre. C'est en avant-première, alors que les travaux ne sont pas tout à fait terminés, que nous vous donnerons accès exceptionnellement à l'édifice pour découvrir ce travail de sauvetage, restauration et embellissement réalisés depuis 21 mois.

Une exposition de photos du chantier sera proposée à l'intérieur de l'église pour illustrer les étapes de ce chantier hors norme pour une commune comme la nôtre.

**Rendez-vous donc dans l'église les samedi 21 et dimanche 22 septembre, de 14h à 18h, pour découvrir la couleur de la nouvelle voûte lambrissée**

**À très vite !**



**JOURNÉES DU PATRIMOINE 2024**

**L'ÉGLISE OUVERTE**  
**Première visite après 2 ans de travaux de restauration**  
**SAMEDI 21 & DIMANCHE 22/09 DE 14H À 18H**  
**BOURG - SAINT-PABU**

Restoration soutenue par : PRÉFET DU FINISTÈRE, MINISTÈRE DE LA CULTURE, PRÉFET DE LA RÉGION BRETAGNE, Finistère Penn-ar-Bed, FONDATION DU PATRIMOINE, AG2R LA MONDIALE, COMMUNE DE SAINT PABU

### Un point sur le total des subventions obtenues :

État	Dotation de Soutien à l'Investissement Local (DSIL)	88 213 €
Département	Volet 2 du Pacte Finistère 2030	90 000 €
Département	Restauration des boiseries du chœur	3 119 €
Sauvegarde de l'Art Français		8 000 €
DRAC	Restauration des boiseries du chœur	1 559 €
Région 2023 et 2024		100 000 €
Région 2023 et 2024	Prime « Skoaz ouzh Skoaz »	30 000 €
<b>Total obtenu</b>		<b>320 891 €</b>



**Aujourd'hui, il reste environ 360 000 € à la charge de la commune, pour un budget total dépassant le million d'€**

L'histoire de l'église et le projet sur : <https://www.saint-pabu.bzh/fr/histoire-et-patrimoine/leglise>

Le suivi des travaux sur facebook : <https://www.facebook.com/eglisesainttugdual>

**Au 3 septembre 2024, la souscription (dons, subventions de la Fondation du patrimoine, mécénat) atteint 411 953 € : elle sera clôturée dans quelques semaines**