

# RESTAURATION DE L'ÉGLISE SAINT-TUGDUAL À SAINT-PABU

La lettre d'information



## Les murs du Chœur et de la Sacristie prêts à accueillir la nouvelle charpente



**6 janvier** : les échafaudages sont montés autour du chœur et de la sacristie

**12 janvier** : grutage des 2 fermes du parapluie : toujours aussi impressionnant de voir l'habileté et l'aisance des échafaudeurs lors des assemblages (ci-contre)

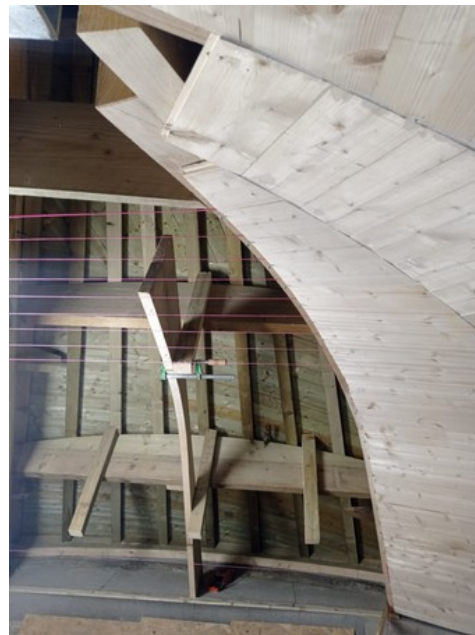


**18 janvier** : le plancher des échafaudages intérieurs est en place dans le chœur, et nous pouvons accéder à la grotte de la Vierge (ci-contre)  
Les couvreurs de Trébaul Couverture n'ont pas perdu de temps et démonté et trié toutes les ardoises au-dessus du chœur et de la sacristie ; la volige est en cours de démontage : on découvre la charpente déformée (ci-dessous)

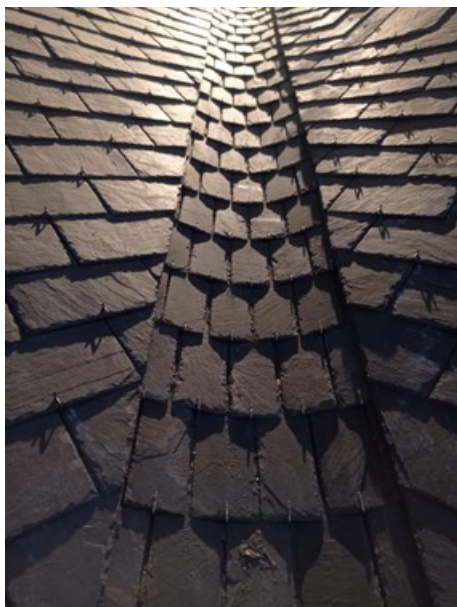




Les charpentiers des Ateliers DLB poursuivent la pose longue et méticuleuse (au millimètre près) des lambris de la voûte



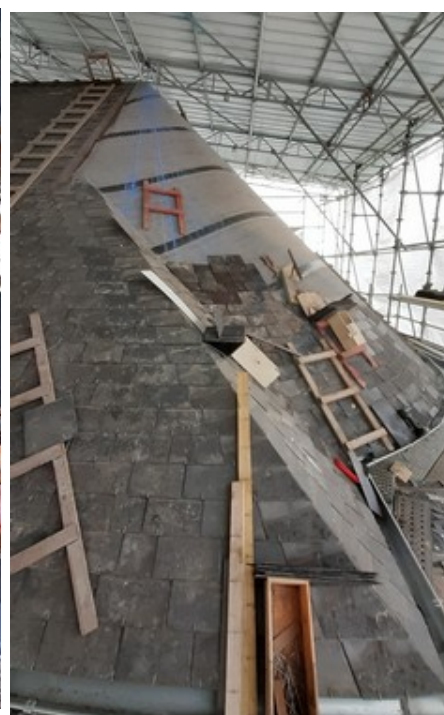
**25 janvier** : les couvreurs posent les ardoises sur la croupe nord du transept et clouent la volige sur la croupe sud



Détail d'une des noues



Pose de la volige en double couche croisée sur la croupe sud



Début de pose des ardoises sur la croupe nord



Ci-contre : le charpentier dépose la grotte : après avoir enlevé les statues de la vierge et de Bernadette, il numérote et photographie chaque élément de l'écorce qui orne la grotte pour une repose à l'identique après les travaux de reconstruction des murs et la pose de la charpente et de la volige



**1<sup>er</sup> février** : les charpentiers terminent la dépose de la charpente du chœur (ci-dessous à droite)

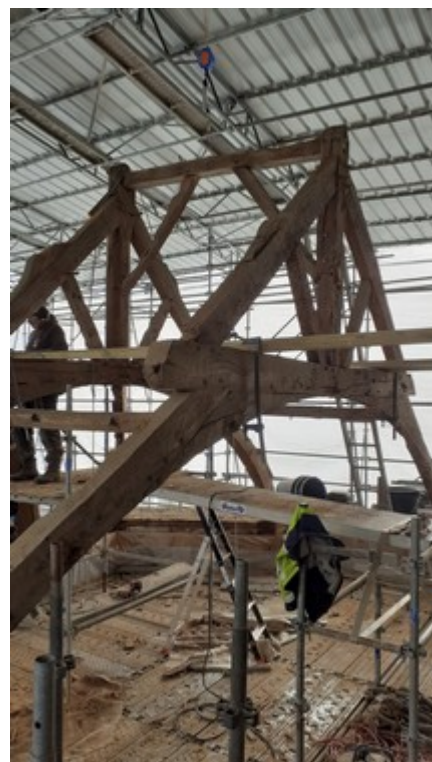
**8 février** : les maçons de chez Lefèvre ont enlevé toutes les pierres des hauts des murs du chœur pour préparer les réservations des poutres béton



Les pierres de corniche découpées sur le mur sud



Les pierres de corniche marquées avant découpe côté nord



Les couvreurs terminent la pose des ardoises sur la croupe nord et ont démarré au sud



**15 février** : les couvreurs ont quasi achevé la pose des ardoises sur la croupe sud. Les charpentiers poursuivent la pose des lambris sous le transept et démarrent la pose des couvre-joints et culots (« fleurs » de l'ancienne voûte, après restauration) sur la voûte de la nef

Le ferrailage et coffrage des murs se terminent avant coulage du béton (ci-contre)



**22 février** : les poutres béton coulées le mardi 20 sont décoffrées et sèchent en attendant l'arrivée de la charpente (ci-contre)

À noter que le mur sud, comme sur la partie transept, est plus bas que le mur nord d'environ 3cm. La poutre béton rattrape cette différence pour assurer une parfaite planéité pour la pose de la charpente



Les couvreurs ont terminé la pose des ardoises du transept. Les électriciens ont installé les câbles dans les combles et dans les corniches. Les charpentiers ont achevé les rampes du chemin de visite dans les combles et continuent la pose des lambris sous la croupe sud du transept

Les échafaudeurs ont démonté l'échafaudage extérieur autour de la nef

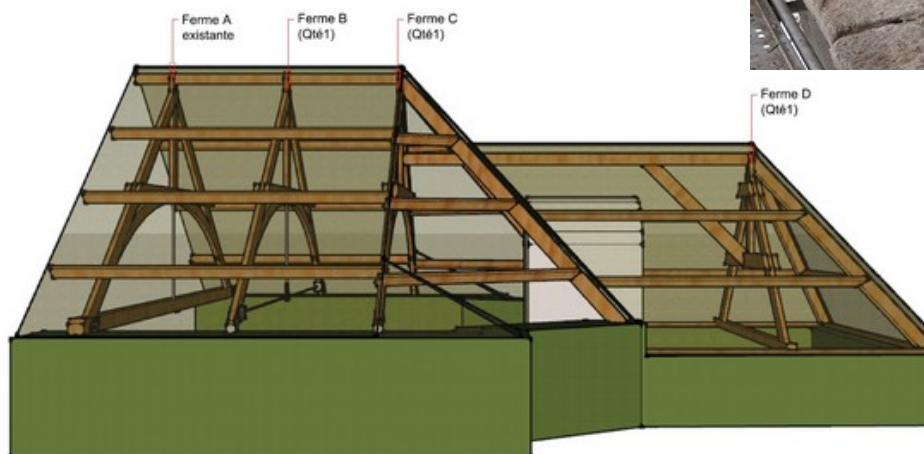


Le chemin de visite dans les combles et les câbles électriques



La pose du lambris achevée dans la croupe sud du transept (ici en bois brut avant mise en teinte)

**29 février** : les derniers éléments de la nouvelle charpente arrivent sur site le 5 mars. Ci-contre, les charpentiers ont préalablement tracé des droites et diagonales sur les poutres béton marquant le positionnement de la charpente



La future charpente (Ateliers DLB)



La signature en zinc réalisée et posée par les couvreurs sur le transept

En attendant de vous montrer la voûte achevée avec ses couvre-joints, corniches et culots (fleurs restaurées de l'ancienne voûte), voici un aperçu des essais de couleurs de la peintre des ateliers DLB sur les culots. La nouvelle couleur de la voûte (qui n'est plus bleue) ne figure pas sur cette photo



**L'accès au cimetière du bas reste interdit durant la restauration de l'église.**

**Travaux des prochaines semaines :** arrivée et pose de la charpente et des chevrons du chœur et de la sacristie. Fin de la pose des couvre-joints, corniches et peintures de la voûte du transept par les ateliers DLB. Retour des couvreurs pour la pose de la volige, feutres carton et ardoises

Démontage de l'échafaudage intérieur de la nef et du transept par Échafaudages d'Iroise

Crédit photos Commune de Saint-Pabu

**Point sur les subventions :** Subventions obtenues :

État	Dotation de Soutien à l'Investissement Local (DSIL)	88 213 €
Département	Volet 2 du Pacte Finistère 2030	90 000 €
Département	Restauration des boiseries du chœur	3 119 €
Sauvegarde de l'Art Français		8 000 €
DRAC	Restauration des boiseries du chœur	1 559 €
Région		50 000 €
Région	Prime « Skoaz ouzh Skoaz »	15 000 €
<b>Total obtenu</b>		<b>255 891 €</b>



D'autres demandes de subventions sont en cours (État, Région...). **Aujourd'hui, il reste 427 000 € à la charge de la commune**, pour un budget total dépassant le million d'€

L'histoire de l'église et le projet sur : <https://www.saint-pabu.bzh/fr/histoire-et-patrimoine/leglise>

Le suivi des travaux sur facebook : <https://www.facebook.com/eglisesainttugdual>

**Au 1<sup>er</sup> mars 2024, la souscription (dons, subventions de la Fondation du patrimoine, mécénat) atteint 389 403 €, et reste ouverte jusqu'à la fin des travaux**