

Saint-Pabu

le mag



Kannadig #21 - Juillet 2025

www.saintpabu.bzh 

Le National Caravelle

L'édition 2025

P. 11



P. 4

Vie communale
Sécurité routière

P. 6

Vie communale
Réunion publique
réaménagement Rue du Bourg

P. 12

Vie culturelle
L'exposition sur le GR34



Sommaire

03 / Transition écologique

- Tous au compost !
- Récupérateur d'eau de pluie
- De l'eau filtrée pour les enfants
- Atelier cuisine
- En bref

04 / Vie communale

- La sécurité routière, affaire de tous
- De la draisienne... aux collègues
- Le projet éolien
- Aménagement rue du Bourg
- Appel à photographies
- L'application IntraMuros
- Une nouvelle carte touristique
- Transport à la demande Saint-Pabu - Plouguin/Brest

07 / Histoire et patrimoine

- Labellisation Port d'intérêt Patrimonial

08 / Travaux

- L'église inaugurée
- La scierie mobile à la Ruche
- La longère prête pour un médecin
- Les travaux de la fibre

09 / Vie économique

- Florence Heckmann hypnothérapeute
- Nouveautés à Gwel ar Mor

10 / Rétrospective

- Saint-Pabu au jardin
- La Marche Charcot
- La cérémonie du 8 Mai
- Les Ribamboules #7

11 / Animation

- Le National Caravelle

12 / Vie culturelle

- Exposition du GR 34
- Journée thématique sur l'eau
- Fête de la Saint-Patrick
- Médiathèque municipale

14 / Vie associative

- Maison des Abers

15 / Agenda

- Au revoir Mariette

16 / Marché estival

Retrouvez aussi le journal et toutes les actus sur :

www.saint-pabu.bzh

f Commune de Saint-Pabu

Magazine semestriel n°21

Saint-Pabu

le mag

Contactez-nous :

mairie@saint-pabu.bzh



saintpabu.bzh

Directeur de la publication : David Briant

Comité de rédaction composé de : Armelle Jaouen, Simon Jégou, André Bégoc, Catherine Vignon, Hervé Bothorel, Bernard Caluarin.

Conception et réalisation : La boîte d'idées - 06 46 08 84 14

Photographies : Mairie de Saint-Pabu, Maison des Abers, Véronique Foll, Maud Le Chapelain, Cap Culture Patrimoine, Gwel ar Mor, Alchimik

Tirage : 1500 ex.

Dépôt légal à parution : Juillet 2025

Impression offset éco-responsable



L'édito du Maire

Chères Saint-Pabusiennes, chers Saint-Pabusiens,

Ça y est vous l'avez entre les mains, le nouveau numéro de « Saint-Pabu le mag », le magazine communal semestriel, concocté par les élus, et qui vous fait revivre les événements des derniers mois. Pour l'avoir entendu plusieurs fois, je sais que beaucoup d'entre vous l'attendent avec impatience. Cette fois-ci encore, vous pourrez constater qu'il est bien dense, signe d'une actualité intense sur la commune. Une actualité riche d'événements communaux bien sûr, mais aussi beaucoup d'autres à l'initiative des associations, l'occasion pour moi de remercier tous les bénévoles qui donnent de leurs temps, sans oublier les présidentes et présidents de ces associations, et plus largement, les membres des bureaux, qui ont un rôle essentiel.

Sans vouloir dévoiler le contenu des pages suivantes, permettez-moi quelques avant-propos. La commune passe en zone 30 km/h pour la sécurité de tous ; trop souvent interpellé sur la vitesse sur nos routes, c'est une décision forte, prise dans le cadre de notre Schéma Des Mobilités Actives (SDMA) élaboré en 2023 en concertation avec les habitants ayant voulu participer à nos ateliers. Le bois de la Ruche tombé après le passage de Ciaran a été scié ce printemps et servira à la fabrication de mobiliers urbains, dans le cadre du réaménagement de la rue du Bourg, qui lui aussi prendra en compte les déplacements doux (piétons, vélos), mais aussi la gestion de l'eau quand on sait qu'un tiers des pluies qui tombent sur notre commune s'écoule vers Porz ar Vilin. Enfin, l'inauguration de l'église, mettant fin à 2 ans de gros travaux, a connu un vrai succès avec en point d'orgue, la messe célébrée par Monseigneur Dognin, évêque de Quimper et Léon.

J'écris ces lignes au lendemain du meurtre d'une surveillante scolaire par un collégien de 14 ans. J'adresse mes plus sincères condoléances à la famille de la victime de cet acte inqualifiable, et je fais le vœu que ce genre de geste ne se reproduise plus. Sans transition, je veux vous souhaiter un très bel été qui s'annonce encore riche en événements, profitez bien de ces moments en famille ou entre amis, et qui sait, certains liront peut-être ce magazine allongés sur l'une des belles plages de notre commune.

David BRIANT
Maire de Saint-Pabu



Dans les pages suivantes, ce pictogramme indique les actions qui prennent en compte les enjeux de la transition écologique.

«Tous au compost !»

pour réduire le volume de nos déchets



Depuis plus de 3 ans déjà, les enfants trient à la cantine pour réduire les déchets et produire du compost :

ils sont partis en vacances avec un petit seau de ce compost à utiliser en famille. Quelques élèves de l'école Saint-Martin l'ont ramené avec les bio-déchets de la maison pour inaugurer le nouveau composteur collectif. Hugues Delattre, maître composteur du Pays des Abers, l'a installé le 29 avril juste en face de l'espace Roz Avel, près des écoles. Il a répondu aux questions des élèves de l'école venus sur place pour profiter de ses conseils.

Le 8 avril, Il avait aussi proposé une vente de composteurs et distribué le compost mûr du bac de Tevenn ar Reut aux habitants.

«Et si les enfants ramenaient du compost de la cantine à la maison ? J'ai gardé des seaux pour eux.» Agathe



Récupérateur d'eau de pluie

Une aide à l'achat et à la pose en 2025

Le climat change. L'eau sera plus rare, en Bretagne également, surtout en été. Pour s'adapter et économiser l'eau potable, la commune aide ses habitants à acquérir et installer des systèmes de récupération d'eau de pluie. Raccorder la cuve à des toilettes ou une machine à laver permet aussi une contribution, et toujours sans conditions de ressources.

Cuve de	Achat	Raccordement
300 l à 1999 l	50 €	50 €
2000 l et plus	100 €	100 €
Travaux à effectuer avant le 31/12/2025. Montants plafonnés à 50% de la facture. Plus d'informations en mairie.		

De l'eau filtrée pour les enfants

Depuis 5 ans déjà, l'eau est filtrée à l'école, la cantine, la garderie, l'ALSH. Et c'est fait ! Le filtre de l'école de l'Aber Benoît a été déplacé. L'eau filtrée est désormais bien plus accessible pour les enfants. Elle est exempte de nitrates, pesticides, médicaments, virus, bactéries ou autres polluants. **Rappel** : Vider sa gourde chaque jour est important car cette eau sans chlore ne se conserve pas longtemps.

Dans le même esprit, l'aide à l'achat de vélo ou tricycle électrique est prolongée en 2025.

Atelier cuisine

Des goûters équilibrés et sans déchets

Quoi de mieux qu'un atelier de cuisine pour inciter chacun à réduire ses déchets ? Le 21 février, Michèle Hénot (Pôle déchets du Pays des Abers), Sarah et Mickaël (ALSH), l'association ALOËS et les enfants ont mis la main à la pâte. Les recettes réalisées ont été savourées sur place. Un 2^e atelier est prévu.



Un atelier intergénérationnel : Conseils et astuces pour une cuisine «maison» antigaspi

EN BRIEF

Expo du mois de mai à la médiathèque "les légumineuses"

Autrefois centrales dans l'alimentation car peu coûteuses et se conservant bien, elles apportaient l'énergie aux paysans pour travailler. Remplacées ensuite par la viande, elles font leur retour maintenant face à l'évolution démographique et aux contraintes environnementales.

Groupe Santé et Transition écologique

Les derniers thèmes abordés : créer une mare, docu-interview de MA Selosse, atelier vélo, quinzaine du compost, Phare Fouille, microbiote, électricité vraiment verte, chauffe-eau solaire



La sécurité routière est l'affaire de tous

Plusieurs facteurs participent à favoriser une cohabitation sereine entre les usagers de la route.

Certains dépendent de la réglementation et des aménagements réalisés, les autres des comportements de chaque utilisateur.

Notre commune est dotée d'un réseau routier dense mais souvent étroit et sinueux. L'aménagement de cheminements réservés à chaque catégorie d'usagers n'est pas envisageable dans de nombreux endroits. Cela nous oblige à partager ces espaces.

La municipalité est engagée depuis plusieurs années sur ces thèmes et les ateliers participatifs organisés en 2023 ont permis de finaliser notre Schéma des Mobilités. Plusieurs propositions se sont concrétisées, d'autres sont dépendantes de travaux à effectuer en amont (enfouissement des réseaux...) pour voir le jour.

Parallèlement à ces actions, les élus encouragent fortement la formation de nos écoliers qui leur apprend à circuler dans un environnement connu et à respecter les codes.



Comme de nombreuses villes et villages nous avons créé une **zone 30** couvrant toute l'agglomération.

BON À SAVOIR

Les enfants de moins de huit ans qui conduisent un cycle peuvent utiliser les trottoirs ou accotements à la condition de conserver une allure raisonnable et de ne pas occasionner de gêne aux piétons.

Usagers de la route, quelques règles de bon sens et de politesse suffisent souvent à créer les conditions d'une cohabitation apaisée :

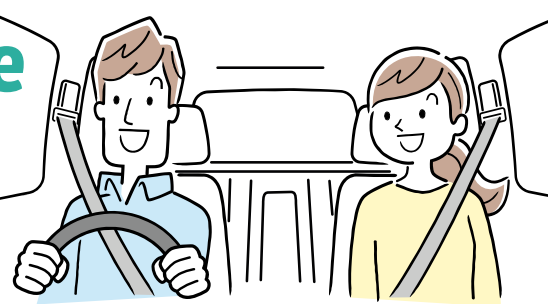
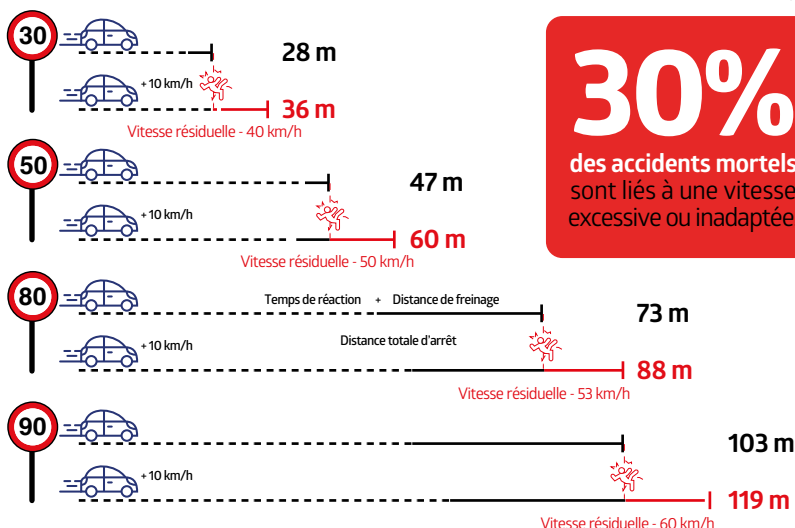
- **Automobilistes** : respecter les vitesses et conditions de circulation suivant les endroits traversés, notamment sur le chaussidou et les zones de rencontre. Redoubler de vigilance lorsque vous sortez de votre propriété.
- **Cyclistes** : vélo en bon état. Dans les zones de rencontre, ne circulez pas à plus de 20 km/h et respectez la priorité du piéton. Port du casque fortement conseillé.
- **Piétons** : Marcher à gauche de la chaussée permet de voir les véhicules arriver.

Et pour tous :

- **La priorité à droite** est la règle partout où une autre signalisation est absente (stop, céder le passage)
- **Voir et être vu** : vérifier vos éclairages et porter des vêtements voyants (gilet jaune...)

L'entrée de Saint-Pabu au niveau de Tevenn ar Reut est un lieu très fréquenté. Le rond-point sert trop souvent de tremplin. Après une phase de test, il est prévu un aménagement définitif en cours d'année.

La vitesse est responsable de nombreux accrochages :



Probabilité de **survie des piétons** selon la vitesse du véhicule lors de l'impact

	30 km/h	50 km/h	70 km/h
Chance de survie	90%	20%	0%
Risque d'être tué	10%	80%	100%

De la draisiene ... aux colléges, un apprentissage encadré



En route vers le collége



En draisiene, en vélo avec ou sans petites roues les enfants progressent à leur rythme.

Tous les élèves de nos deux écoles participent chaque année à plusieurs séances de pratique du vélo dans le cadre du « Savoir rouler ». Après la maîtrise des fondamentaux, les enfants vont découvrir la mobilité en milieu sécurisé avant de se lancer sur nos routes et s'appropriier les différents espaces de pratique. En fin de formation, les sorties encadrées vers les colléges sont des moments très appréciés qui ouvrent la voie vers une plus grande autonomie en sécurité.

Un grand merci aux instituteurs, animateurs et bénévoles qui rendent possibles ces séances par leur implication.



Le projet éolien

un projet d'énergie citoyenne

Un mât de mesure permettant de mieux connaître la puissance et les directions du vent est installé à Sant Iblilio depuis avril, pour une durée d'un an. Il évalue également l'activité des chauves-souris présentes sur la zone afin d'en faciliter la protection lorsque le parc sera en activité.

À partir de l'automne, en concertation avec la commune et le Pays des Abers, des permanences ainsi que des ateliers de réflexions et d'informations seront organisés.

Énergie partagée association (*Taranis sur la région Bretagne*) et Galileo animeront ces temps dédiés à la concertation.

Les enjeux liés aux consommations d'énergies et notamment d'électricité, les objectifs de production du territoire et les moyens d'y parvenir feront parties des nombreux thèmes abordés.

Les élus de Saint-Pabu et Galileo Énergies Nouvelles partagent le souhait de faire d'Avel Dro, un projet d'énergie citoyenne. Celui-ci se devra de réunir habitantes et habitants et collectivités autour d'une même ambition : financer et maîtriser collectivement la production d'énergie verte locale, dans une démarche démocratique et participative.

Ces réunions d'automne permettront également de structurer un collége habitants au sein de la société de projet en création.

Le projet envisagé à Saint-Pabu



Un projet local public-privé pour la transition énergétique

Le projet de parc éolien Avel Dro est porté par une société par actions simplifiée (SAS) composée de deux actionnaires publics, la commune de Saint-Pabu et la communauté de communes des Abers, ainsi que d'un actionnaire privé, Galileo Énergies Renouvelables. Dans l'avenir, en fonction de la volonté locale, les associés souhaitent développer le volet citoyen de ce projet et ouvrir le capital aux habitants.

À propos de Galileo Énergies Nouvelles

Galileo Énergies Nouvelles conjugue expertise locale et ambition européenne pour accélérer la transition énergétique. Forte de son savoir-faire et appuyée par le groupe Galileo, elle développe des projets d'énergies renouvelables en associant innovation, rigueur, agilité et ancrage territorial, depuis plus de 25 ans.

Avec des moyens renforcés et une vision élargie, elle est prête à bâtir l'énergie verte de demain.



**Un responsable de projet à votre écoute
pour toutes vos questions :**

Pierre-Yves CAYLA
07 81 34 06 00
pierre-yves.cayla@galileo-en.fr

Réaménagement de la rue du Bourg

Réunion publique le 10 juillet
à 18h30 à Roz Avel

Un projet très structurant pour notre bourg et particulièrement dans sa partie basse.

Périmètre : rond-point Ti Mean/Porz ar Vilin.

1^{ère} tranche de travaux : Porz ar Vilin/Place de l'Église.

4 objectifs :

- Amélioration du cadre de vie et partage de l'espace public,
- Sécurisation des différentes mobilités,
- Refonte de la gestion des eaux pluviales avec la volonté de faire revenir l'eau en surface ; création de noues,
- Nouveaux modes de gestion des espaces verts. Gestion différenciée et renaturation du secteur.

Ce projet sera accompagné par la réalisation de mobilier urbain le long du périmètre, en utilisant et revalorisant les bois de sapins tombés à la Ruche, lors de la tempête Ciaran.



Appel aux photographes pour le nouveau site de la commune

Une refonte du site internet de la commune de Saint-Pabu est en cours :
un site plus beau, plus fluide, plus ergonomique,
avec de nouvelles photos mettant en valeur notre belle commune !

PHOTOS NUMÉRIQUES

Nous lançons donc un appel aux photographes amateurs !
Si vous avez de belles photos de la commune (terre et mer),
n'hésitez pas à nous les faire parvenir à
mairie@saint-pabu.bzh en nous précisant votre nom,
le lieu photographié, si possible la date de la prise de vue.

Date limite d'envoi le 14 juillet !

Restez informé !

Actus

Agenda

Signalament

Vie Locale

Saint-Pabu adopte IntraMuros

Téléchargez l'appli !

 IntraMuros
L'essentiel est près de chez vous.

de votre commune.

 Cliquez sur l'icône de téléchargement de votre téléphone.
Tapez IntraMuros dans la barre de recherche et téléchargez l'application.
Sélectionnez ensuite votre commune et naviguez dans les différents onglets.

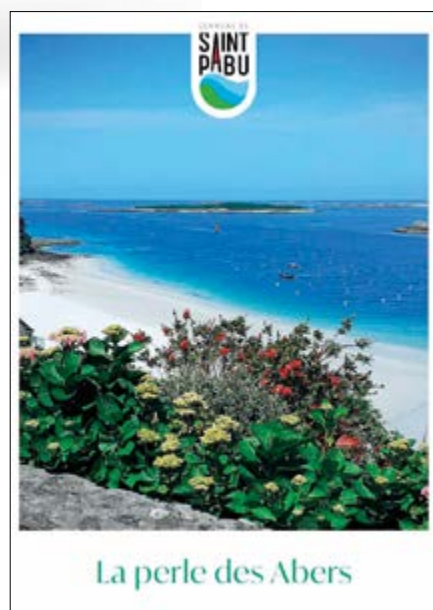
... et découvrez les événements, les actualités, les lieux à visiter et les services mairie de votre commune et des alentours.
Recevez les infos importantes par notification.

Télécharger dans l'App Store

DISPONIBLE SUR Google Play

Nouvelle carte touristique de la commune

Elle arrive ; sauf retard imprévu, les nouvelles cartes sont disponibles en mairie : elles ont été concoctées pour vous donner envie d'aller (re)découvrir tous nos trésors disséminés sur notre territoire.



Transport à la demande Saint-Pabu Plouguin/Brest

Savez-vous que de nouveaux horaires au service de transport à la demande (TAD), ligne 9114, ont été rajoutés dans la semaine ET le samedi ?

Réservation avant la veille du déplacement au

02 99 300 300

ou sur BreizhGo pour les utilisateurs réguliers : <https://www.breizhgo.bzh/>

Tarifs : adulte 2,50€ par trajet, moins de 26 ans 2€ par trajet, Carte solidaire 1€ sur présentation de la carte.

Dépliants disponibles à l'accueil de la mairie, avec le détail des horaires, ainsi que sur le site de la mairie, rubrique « vivre à Saint-Pabu, transports et covoiturage ».



La beauté du site de la cale du Passage a particulièrement marqué le jury lors de sa visite le 17 mai dernier.

Port d'intérêt Patrimonial un label de projet pour Saint-Pabu

Le jury de labellisation
était en visite à Saint-Pabu
le 17 mai dernier.

Après une présentation synthétique du dossier en mairie, les élus ont guidé le jury, présidé par Benjamin Mouton, ancien architecte en chef de Notre Dame de Paris, à Porz ar Vilin, au Stellac'h, au Passage, puis à la Maison des Abers : c'est dans ses murs que le jury a délibéré et rendu une avis très favorable à la candidature au label, saluant un recensement du patrimoine très riche et des projets originaux et de bon sens.

Pour rappel, la commune de Saint-Pabu a adhéré au réseau Port d'intérêt Patrimonial en mars 2021, avec pour objectif de faire labelliser son patrimoine maritime : une réunion publique en juillet 2021 avait posé les bases du projet.

Le réseau Port d'intérêt Patrimonial, c'est quoi ?

C'est une association d'élus qui s'appuie sur les connaissances et savoir-faire d'une unité de recherche, des partenaires qui développent des actions en accord avec la philosophie d'une charte.

C'est une charte pour l'aménagement durable des villes portuaires d'intérêt patrimonial et de leurs héritages maritimes associés.

Enfin, c'est un label de projets, pour encourager les acteurs de territoire à entrer dans la démarche et inventer de nouvelles façons de faire.

Ce label pour quoi faire ?

Le dossier de candidature de Saint-Pabu a pour titre : « Faire du patrimoine maritime un bien commun pour affirmer les qualités du territoire des Abers (Landéda-Saint-Pabu) et poser les bases d'un bien-vivre ensemble »

C'est un label de projet, une feuille de route, un outil de décision pour les élus, attribué pour 5 ans : au bout de ces 5 années, un nouveau dossier est présenté, faisant un inventaire des réalisations des projets inscrits dans le dossier initial, enrichi de nouveaux projets.

La philosophie de cette démarche pour Saint-Pabu est :

- qualifier le patrimoine maritime bâti pour mettre en avant les atouts de la commune en tant que paysage culturel unique
- évincer les clichés qui opposent terre et mer, ancien et nouveau... et faire que les éléments bâtis d'intérêt patrimonial définissent le caractère unique de notre commune
- expérimenter le territoire en s'emparant de ces connaissances avec un regard neuf et curieux à la fois

Le dossier complet avec son inventaire et ses projets est consultable sur le site de la commune, rubrique Histoire et patrimoine, Port d'intérêt Patrimonial.

Le label devrait être remis officiellement dans quelques semaines.

Par la suite, associations et habitants seront invités à intégrer des comités de pilotage (COFIL) pour être associés et/ou participer à la mise en œuvre de certains des projets PIP.



L'église Saint-Tugdual inaugurée

L'inauguration de l'église **Saint-Tugdual** restaurée a eu lieu les 10 et 11 mai dernier

Pas moins de 800 personnes se sont succédé lors des différents moments proposés.

L'inauguration officielle avec le coupé du ruban avait lieu à 15h le 10 mai, suivi de la remise des clés de l'édifice par le Maire David Briant et les enfants du CMJ à Monseigneur Laurent Dognin évêque de Quimper et Léon.

Officiels, financeurs, élus des communes voisines, donateurs, habitants sont ensuite entrés dans l'église pour écouter les prises de parole : l'architecte Piotr Candio a expliqué les problématiques et l'ampleur des travaux réalisés. Les enfants de l'école Saint-Martin ont raconté leur expérience de cette restauration. Thierry Bernard, représentant de la Fondation du patrimoine a remis un chèque de 405 574,25 € (correspondant à la souscription, subventions et mécénat) au Maire. Les discours du Maire David Briant, de Monseigneur Dognin et de la sénatrice Nadège Havet ont clôturé ce premier temps.

Un vin d'honneur était servi par la municipalité à Roz Avel, en attendant la messe solennelle à 18h, célébrée par l'évêque Monseigneur Dognin : les cloches ont sonné à toute volée et l'église était à nouveau comble.



Le lendemain dimanche 11 mai, à 11h puis 14h, le public a pu redécouvrir l'histoire de son patrimoine à travers la visite guidée chantée proposée par Annie Ebrel et sa nièce Marie Bérard. L'occasion de pouvoir apprécier la qualité de l'acoustique de l'église en écoutant les magnifiques voix a cappella des deux chanteuses. À 15h30, ce sont les 43 chanteuses et chanteurs de la chorale Chant'Oyat qui nous ont offert un récital varié.

Financement final de l'opération

Coût total de l'opération sauvetage église cimetière	: 1 082 685,66 €
Total subventions accordées	: 305 891,00 €
Total Fondation du patrimoine (souscription, subventions, mécénat).....	: 403 574,25 €
Reste à charge pour la commune (soit 34,47 % de l'opération)	: 373 220,41 €



Une scierie mobile au bois de la Ruche

Accompagnée par le collectif Forêt Bois du Pays de Brest, la municipalité a lancé une expérimentation ambitieuse et collaborative : transformer les grumes issues des arbres arrachés par la tempête Ciaran en mobilier urbain. Une manière innovante de donner une seconde vie à ces ressources naturelles.



Dans la continuité des travaux du Pôle Santé,
la longère est désormais prête à accueillir de nouveaux praticiens.



Orchestrée par Mégalis Bretagne, la Fibre se déploie sur la commune.
Les trois armoires de distribution ont été installées.

Florence Heckmann

Hypnothérapeute

« C'est l'histoire d'un jardin envahi de ronces, de mauvaises herbes, de cailloux. Au tout début ce jardin était beau, pur. Mais la vie était passée par là, avec ses coups durs, ses conditionnements, ses croyances limitantes. Et le jardin rêvait de changement, il voulait respirer, se retrouver, s'épanouir, vivre tout simplement... Si ce jardin, c'est vous, je peux vous aider pour qu'il devienne digne de vous et que vous vous y sentiez bien. »

C'est ainsi que Florence décrit son métier et vous explique comment, avec ses outils thérapeutiques, elle peut vous aider à retrouver le meilleur pour vous.

Installée depuis 15 ans à Saint-Pabu, Florence vous reçoit dans son cabinet aux couleurs douces et apaisantes, 5 impasse de Poulloc.

Elle utilise différentes techniques dont les principales sont l'hypnose, nettoyage émotionnel EMDR ou l'Access Bars, des termes qui peuvent paraître obscurs dits comme cela mais Florence saura vous expliquer les techniques et les bienfaits qu'ils pourront vous procurer.

Un premier rendez-vous d'une heure permet de faire connaissance : difficultés, souffrances, traumatismes... Un objectif est alors défini et l'approche thérapeutique est expliquée. **Le rendez-vous suivant (1h30 à 2h) est consacré à nettoyer, équilibrer, apaiser tout ce qui a besoin de l'être pour vous sentir mieux.**

Information importante : l'hypnothérapeute ne se substitue pas aux traitements médicaux nécessaires à soigner les troubles psychiques.

Informations

www.hypnose-emdr-heckmann.fr

Cabinet de consultation

5 impasse de Poulloc - Saint-Pabu

Prise de rendez-vous

06 66 32 63 73

Mail : heckmannflorence@orange.fr

Prévoir un délai d'attente pour un premier rendez-vous.

2025, une année riche et dense en innovations à la ferme Gwel ar Mor !



Après ses produits laitiers (yaourts, lait, skyr, beurrés, crèmes, fromages blancs ou frais), vendus sur les marchés et dans les distributeurs automatiques à Kermerrien, voici les produits cosmétiques ! Une autre manière de mieux valoriser la production laitière de cette ferme.

Virginie Bégoc a donc fait appel à une société cosmétique brioche pour introduire le lait des vaches de sa ferme dans des savons artisanaux et du lait hydratant pour le corps. « Le lait de vache est riche en vitamines, en oligo-éléments, en protéines à effet anti-tenseur, en acide lactique qui gomme les cellules mortes ».

En vente depuis février dernier, des savons artisanaux surgras parfumés listée citronnée et orange douce ou sans parfum rencontrent déjà un grand succès : Il contient 10% de lait de vache, un trio de corps gras composé d'huile de coco, olive et karité, ainsi que les 10% de phase aqueuse restante utilisé pour diluer la soude. Les mini-savons sont particulièrement adaptés aux locations saisonnières. De plus, depuis peu, ces savons sont disponibles dans les distributeurs en libre-service à Kermerrien.

Un lait hydratant corporel (20 % de lait de vache) arrivera mi juillet : parfum grenade, il sera conditionné en flacon à pompe de 200ml.



www.gwelarmor.fr

gwelarmor29@gmail.com



Kermerrien • Saint-Pabu

02 98 38 20 38



Retrouvez tous ces produits (dans une nouvelle remorque !)

sur les marchés de Lannilis, Pouldalmézeau et à Saint-Pabu (tous les dimanches cet été Place Tevenn ar Reut), dans les commerces, en distributeurs libre-service à Kermerrien, et en les commandant sur le site.

La rétro ... sur le semestre culturel

La Marche Charcot 3^e marche caritative

Les Marcheurs et Pétanqueurs de l'Aber organisaient le 13 avril dernier leur 3^e marche caritative en faveur de la recherche contre la maladie de Charcot. Grâce à la participation de 650 marcheurs qui ont parcouru les sentiers côtiers de Saint-Pabu et de Lampaul-Ploudalmézeau et au soutien de nombreux sponsors, c'est un très beau chèque de 10 250 € que Joël Le Guen a remis officiellement à Jean-Paul Malabous, somme qui sera reversée à l'Association pour la Recherche sur la Sclérose Latérale Amyotrophique (ARSLA). Un grand merci : rendez-vous pour la prochaine marche en 2026 !



80^e anniversaire de l'Armistice 1945



Le 8 mai dernier, pour la première fois depuis le 11 novembre 2022, avait lieu une cérémonie au Monument aux Morts de Saint-Pabu : une commémoration du 80^e anniversaire de l'Armistice 1945 au plus près des noms gravés dans le granit des Saint-Pabusiens victimes de ce conflit. La cérémonie a eu lieu en présence des élus de Saint-Pabu et de Lampaul-Ploudalmézeau, de l'UNC intercommunal Lampaul-Saint-Pabu, des porte-drapeaux, des jeunes CMJ de Saint-Pabu, des Paotred qui ont chanté la Marseillaise et le chant des partisans, et des habitants venus nombreux.

Au cours de la cérémonie, le jeune porte-drapeau Toine Cadour s'est vu remettre un diplôme des mains de Guy Carlier, président de l'UNC locale et maître de cérémonie.

Saint-Pabu au jardin



L'édition de printemps de Saint-Pabu au jardin était organisée le 29 mars dernier à Roz Avel, avec pour thème la biodiversité. Outre le petit marché de producteurs locaux dont plusieurs se retrouvent lors du marché estival à Tevenn ar Reut, le stand du groupe Santé et Transition écologique, le salon de thé, café, gâteaux d'ALOES, la grande vedette de ce beau moment de convivialité a été le Rucher Expérimental et Pédagogique du Pays d'Iroise (REPPPI), venu avec une belle exposition et une mini-ruche qui a rencontré un succès fou. Le succès de l'espace dons et échanges de plantes s'est à nouveau confirmé.

La prochaine édition aura lieu le samedi 11 octobre prochain, toujours à Roz Avel



Une très belle 7^e édition du festival Les Ribamboules organisé par l'association L'Alchimik le 14 juin dernier.

2000 personnes

sont venues profiter d'une journée de concerts ensoleillée entre l'après-midi et la soirée.

La fanfare Simili-cuivres, Jupiter Okwess et Jagger ont fait danser les foules dans des styles très variés.



Le National Caravelle 2025

Cet été, la commune de Saint-Pabu et le Yacht-Club des Abers accueillent le National Caravelle

Un événement annuel qui mobilise environ 50 dériveurs de 4,65 m conçu par le célèbre architecte Jean-Jacques Herbulot. Cette année nous aurons le plaisir de les voir évoluer sur notre magnifique plan d'eau de l'Aber Benoît et des Abers en général : **3 jours de régate de compétition sont programmés du 12 au 14 juillet.**

Un prologue lors de la balade nautique du vendredi soir est également programmé.

Les caravelles standard et cigognes seront visibles sur une ligne de mouillage au niveau du quai du Stellac'h.

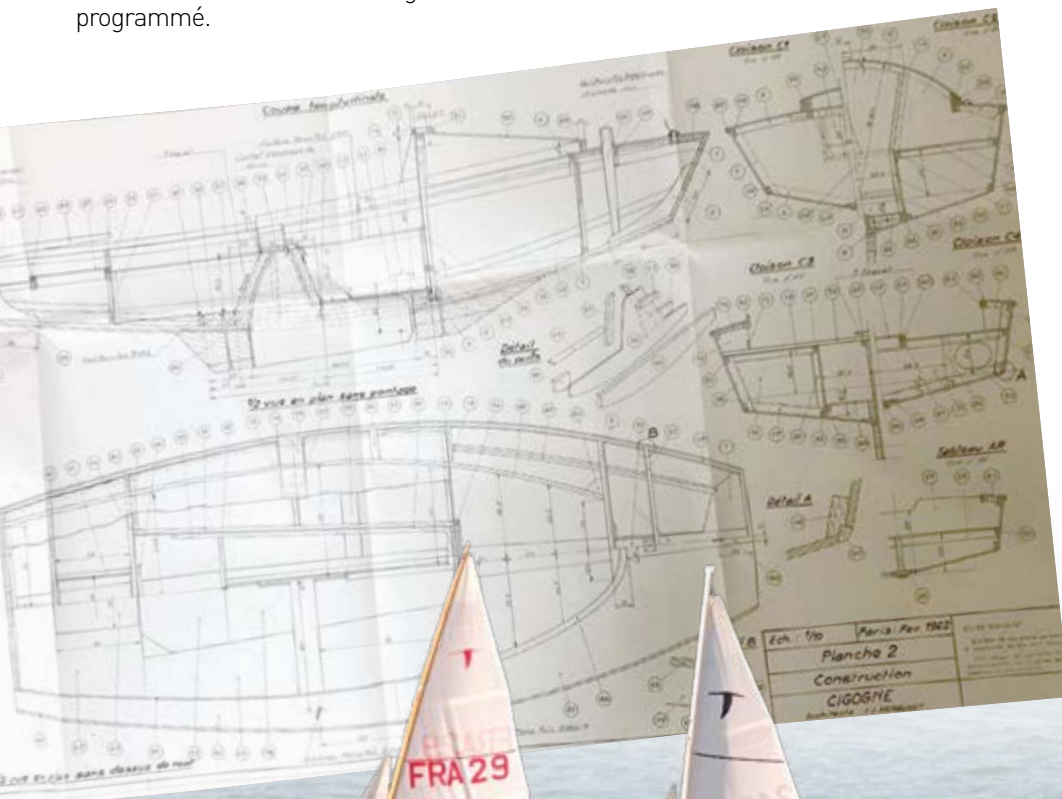
Tous les jours sur l'eau, nous verrons évoluer les deux séries caravelle sport et caravelle cigognes aussi appelées caragogne à l'extérieur de l'aber entre les îlots se détachant de Portsall à l'Aber Wrac'h.



La promesse de belles régates au contact sur un plan d'eau technique, avec des effets prononcés des courants de marées.

En soirée, les participants se réuniront pour dîner sur le quai du Stellac'h où la restauration est organisée par l'AS caravelle.

Nous pouvons déjà encourager les coureurs pour leur engagement et remercier les associations, collectivités et bénévoles qui travaillent à l'organisation de cet événement.



Regard dans le rétro!



20
25

Les bateaux de l'Aber Benoît 1930 à 1965



Visible de juillet à septembre tout au long du GR 34

La belle époque des bateaux présents sur l'Aber Benoît : à travers 13 clichés pris entre 1930 et 1965, une présentation de la variété des bateaux naviguant sur l'aber ; tantôt bateaux de travail des goémoniers et pêcheurs, tantôt bateaux de loisirs, qui se retrouvaient lors des régates annuelles d'août.

Gilles Cochevelou, collecteur et collectionneur de photos anciennes, ouvre ses albums, complétés de clichés d'Emile Le Stir versés aux archives départementales du Finistère. Les commentaires historiques sont de Noël Cloarec.



Scannez et consultez



Exposition 2025

— Déambulation en une fois (durée + 2h30) ou fractionnée.

● Zone d'exposition - Merci de respecter les œuvres en place.

Retour sur ... sur le semestre culturel

Médiathèque municipale

Mise en place d'un fond « Facile à lire »



Depuis le mois d'avril dernier la commune, sous l'impulsion de Karine Mançon et des bénévoles de la médiathèque municipale, a mis en place une étagère spécifique dédiée aux publics ayant des difficultés de lecture. Vous pouvez dès à présent venir emprunter de nombreux ouvrages adaptés aux différents troubles DYS (troubles spécifiques du langage et des apprentissages), des livres édités en

gros caractères ou encore des livres audios. Prochainement la médiathèque fera l'acquisition de lecteurs audio classiques et d'un lecteur Daisy adapté aux personnes malvoyantes qui seront disponibles à l'emprunt sur une durée de 3 semaines. Que l'on commence la lecture ou qu'on cherche à prolonger le plaisir de celle-ci malgré une vue qui baisse, la médiathèque de Saint-Pabu s'adapte pour accueillir tous les publics.

Une Journée de spectacles

Thématique sur l'eau



Le mardi 18 mars dernier, les 150 enfants des deux écoles de la commune ont eu l'opportunité d'assister à une journée de spectacles dont la thématique était l'eau.

La conteuse Amalia Modica de la compagnie De sa couleur préférée a ouvert le bal en matinée avec **un tour de contes au fil de l'eau** pour les plus petits jusqu'aux classes de CP. Une succession d'histoires courtes racontant le voyage d'une goutte d'eau ou encore les animaux aquatiques.

L'après-midi, le comédien, adepte du théâtre d'objets, Olivier Maneval de la compagnie Théâtre à molettes, a présenté son spectacle **Le Super-pouvoir de l'eau** aux élèves de CE et CM. L'ensemble du spectacle se passe sur un bureau, un objet-scène où se déroulent à la fois les souvenirs d'enfance dévoilant l'intimité du personnage et les explications d'un médiateur scientifique. Minimaliste et autonome techniquement, il n'y a ni effet de lumière ni sonorisation, et tout se passe à partir d'objets du quotidien et d'eau pour aborder différentes problématiques liées à l'accès et au cycle de l'eau.

Fête de la Saint-Patrick

La commune proposait le samedi 15 mars dernier une soirée musicale pour la Saint-Patrick avec 2 groupes de musique traditionnelle et un collectif de musique électronique pour clôturer la soirée.

L'ambiance était chaleureuse et joviale lors de cette soirée autour des musiques traditionnelles et de la danse. Le groupe Skipailh composé de jeunes musiciens talentueux a ouvert la soirée par un set de musique irlandaise et bretonne sur lequel les premiers danseurs se sont échauffés sur le parquet de l'espace Roz Avel. Le trio explosif TekMao a ensuite pris le relais avec sa techno-trad, un mélange de cornemuse, de bombarde et de musique techno. Jeunes et moins jeunes se sont pris au jeu et ont dansé jusqu'au bout de la nuit. Les partenaires pour la convivialité, buvette et restauration, l'association L'Alchimik et l'APEL de l'école Saint-Martin, ont grandement contribué à la réussite de cette soirée.



Éducation à l'environnement

avec la Maison des Abers - Ti an Aberioù

Les bienfaits de la nature sur notre corps et notre esprit ne sont plus à prouver. Passer du temps en extérieur dès le plus jeune âge permet d'améliorer immunité, sérénité, concentration, créativité...

C'est avec ce constat que la Maison des Abers poursuit ses missions d'accompagnement des publics afin de permettre au plus grand nombre de vivre des moments de (re)connexion avec le vivant. Gaëlle Fily, animatrice de l'association, intervient notamment auprès des établissements scolaires du territoire pour sensibiliser les enfants à la richesse et la fragilité de notre patrimoine naturel, tout au long de l'année. Grâce au soutien de la municipalité, la Maison des Abers peut animer 5 séances auprès de l'école publique de l'Aber Benoît et de l'école privée Saint-Martin, chaque année. En 2024, l'animatrice est intervenue auprès des maternelles de l'école de l'Aber Benoît dans la découverte par les sens de différents milieux (aber, bois, lavoir, nature en ville). Les interventions auprès de l'école Saint-Martin ont, quant à elles, permis aux élèves de mieux connaître les oiseaux du bord de mer.

Cette année, la Maison des Abers a souhaité sensibiliser le public sur l'importance du plancton, à travers diverses actions. Tout d'abord, des séances en classe à l'école Saint-Martin ont été l'occasion d'expliquer le rôle essentiel du plancton (producteur primaire d'oxygène, début de la chaîne alimentaire, pompe à carbone biologique). Les élèves ont observé le plancton au microscope et participé à diverses activités pédagogiques. Puis, tous les élèves de l'école ont participé à la création d'une magnifique fresque représentant la beauté et la diversité du plancton avec un requin-pèlerin en arrière-plan. Ce géant des mers se nourrit de plancton en le filtrant. Cette fresque a été réalisée en collaboration avec l'artiste peintre Misst1guet. Enfin, les élèves de CM et CE ont eu la chance de rencontrer Pierre Mollo le spécialiste du plancton, lors d'une conférence à Roz Avel le 4 avril.



Les élèves de la classe de Katell avec l'artiste Misst1guet

Club nature

En prévision de la rentrée 2025-2026, la Maison des Abers souhaite créer un Club Nature.

Le Club Nature est une activité de loisirs pour enfants dans le but de leur faire découvrir la nature et de recréer du lien avec celle qui est proche de chez eux, par des activités ludiques. C'est passer du bon temps dehors avec les copains, s'amuser et observer la nature qui nous entoure.

Le Club Nature de la Maison des Abers sera ouvert aux enfants de 6 à 11 ans et se réunira une fois par mois, le mercredi matin.

Le projet vous intéresse ? Contactez-nous dès à présent pour permettre l'ouverture du Club Nature dès septembre.

Maison des Abers - Ti an Aberioù
contact@maisondesabers.fr
 02 98 89 75 03



Les élèves de l'école Saint-Martin accompagnés de Pierre Mollo devant leur fresque

Saint-Pabu le mag Agenda des sorties

5 juillet

Soirée années 80 - Rog Auel

6 juillet

Fête de La Maison des Abers

9 juillet

Théâtre « Le songe d'une nuit d'été »

Rog Auel

10 juillet

Réunion publique réaménagement
rue du Bourg - Rog Auel

12 au 14 juillet

National Caravelle
Stellac'h et Aber Benoît

13 juillet

Saint-Pabu en fête - Feu d'artifice
Tevenn ar Reut

14 juillet

Challenge de pétanque Robert Méuel
Camping de l'Aber Benoît

25 juillet

Don du sang - Rog Auel

26-27 juillet

Balade nautique sur l'aber

26 juillet au 4 août

Expo Saint-Pabu en 5000 ans d'histoire
Rog Auel

2 août

Challenge de pétanque Jean-Yves Menguy
Complexe sportif

3 août

Régate

15 août

Messe en plein air et bénédiction des bateaux
Stellac'h

15 août

Moules frites de l'Auel Vor
Hangar Bégoc

6 septembre

Forum des associations - Rog Auel

6 septembre

Challenge de pétanque Alain Le Borgne
Complexe sportif

20-21 septembre

Journées du patrimoine

11 octobre

Saint-Pabu au jardin - Rog Auel



Mariette Gélébart

nous a quittés le 21 avril dernier.

HOMMAGE

Habitant la commune depuis 1980, c'est en 2008, au moment de sa retraite d'enseignante que Mariette Gélébart a été élue au sein du conseil municipal de Saint-Pabu ; elle devient adjointe au maire de 2014 à 2020.

Nous ne nous attarderons pas sur ses autres vies personnelle et professionnelle toutes aussi riches. Discrète, passionnée, perspicace et efficace, Mariette aura su faire naître bien des projets communaux dont voici quelques-uns : création du Kannadig spécial devenu Mag, exposition d'été du GR 34, Saint-Pabu au jardin, travail avec le CAUE notamment pour le réaménagement de la rue du Bourg, étude en vue de la restauration de l'église, Tournée des abers, Festival Abers Blues, lectures publiques... bénévolat associatif avec ALOËS (aide aux devoirs, théâtre avec les enfants...) ou à la Maison des Abers dont elle était coprésidente, avec toujours le souci de l'intérêt commun.

Elle s'impliquait jusque quelques jours avant sa disparition dans les commissions communales, les groupes de travail comme la candidature au label Port d'intérêt Patrimonial, la refonte de la carte communale, les préparatifs de l'inauguration de l'église : elle s'en est allée avant de les voir achevés.

Merci Mariette : tu continueras d'exister longtemps à travers tous les projets communaux que tu as contribué à faire émerger.

COMMUNE DE

SAINT
PABU

9h / 13h

MARCHÉ DE L'ÉTÉ SAINT-PABU

DIMANCHE - 06/07

DIMANCHE - 13/07

DIMANCHE - 20/07

DIMANCHE - 27/07

DIMANCHE - 03/08

DIMANCHE - 10/08

DIMANCHE - 17/08

DIMANCHE - 24/08

Place de Tevenn ar Reut - Saint-Pabu

ANIMATIONS

à 10h30

DIMANCHE 06/07



Bar à
huîtres

Les Ruz boutou

DIMANCHE 13/07



Bar à
huîtres

Jazz le magicien
Ronan L'Oizeau

DIMANCHE 20/07



Bar à
huîtres

Dañserien An Aberioù

DIMANCHE 27/07



Bar à
huîtres

Sonerien An Tevenn

DIMANCHE 03/08



Bar à
huîtres

Les Voix du Four

DIMANCHE 10/08



Bar à
huîtres

Sonerien An Tevenn

DIMANCHE 17/08



Bar à
huîtres

Les Ruz boutou

DIMANCHE 24/08



Bar à
huîtres

Libenter